

# Bendros pandemijos ir ekstremalių situacijų valdymui skirtos gairės

**Interreg V–A Lietuvos ir Lenkijos bendradarbiavimo programos projektas „Pagalba ir apsauga pasienio bendruomenėms“ Nr. LT-PL-5R-352, skirtas apsaugoti vietos bendruomenes, organizuojant ugniagesių savanorių mokymus, pasienio pratybas, sukuriant bendras ekstremalių situacijų valdymui skirtas gaires, siekiant sustiprinti viešųjų paslaugų teikimą ir pasitikėjimą savanoriais ugniagesiais gelbėtojais.**

**Interreg**   
**Lietuva-Polska** EUROPOS SAJUNGA  
Europos Regioninės Plėtros Fondas

## Turinys

Įvadas .....	3
1. Civilinės saugos sistemos tikslai, subjektai ir uždaviniai .....	4
1.1. Civilinės saugos sistemos tikslai .....	4
1.2. Civilinės saugos sistemos subjektai.....	4
1.3. Civilinės saugos sistemos subjektų uždaviniai .....	5
2. Krizių ir ekstremaliųjų situacijų samprata bei apžvalga .....	7
2.1. Krizės samprata .....	7
2.2. Įvykiai ir ekstremalieji įvykiai .....	7
2.3. Ekstremaliosios situacijos, jų lygiai .....	9
2.4. Ekstremaliosios situacijos paskelbimas ir atšaukimas .....	9
3. Civilinės saugos sistemos pasirengimas ekstremaliosioms situacijoms .....	10
3.1. Civilinės saugos sistemos būklės Lietuvoje apžvalga .....	10
3.2. Ekstremaliųjų situacijų valdymo veiklos organizavimo etapai .....	11
4. Ekstremaliųjų situacijų valdymas.....	13
4.1. Ekstremaliųjų situacijų valdymo planavimas .....	13
4.2. Galimų pavojų ir ekstremaliųjų situacijų rizikų vertinimas .....	15
4.3. Atsakomybės paskirstymas.....	17
4.4. Priemonių ir išteklių planavimas .....	18
4.5. Bendrų veiksmų planavimas.....	19
4.6. Ekstremaliųjų situacijų valdymo planas .....	20
4.7. Plano derinimas, tikslinimas, atnaujinimas ir veiksmingumo patikrinimas .....	25
5. Savivaldybės lygio ekstremaliųjų situacijų valdymas ir koordinavimas .....	26
5.1. Reagavimas į ekstremaliasias situacijas .....	26
5.2. . Ekstremaliųjų situacijų valdymas .....	26
5.3. Veiksmų koordinavimas ir vadovavimas pajėgoms gresiant ar susidarius savivaldybės lygio ekstremaliajai situacijai .....	27
6. Ekstremaliųjų situacijų valdymo tipiniai pavyzdžiai.....	29
6.3.1. Gaisras .....	30
6.3.2. Pavojingos ar ypač pavojingos žmonių užkrečiamosios ligos protrūkis ar epidemija. ....	31
7. COVID-19 krizės valdymo išmoktos pamokos .....	32
8. Užsienio valstybių ekstremaliųjų situacijų valdymo praktika.....	33
Naudotos literatūros ir kitų informacijos šaltinių sąrašas: .....	37

## Ivadas

Valstybės ir savivaldybės pareiga prognozuoti grėsmes, jas įvertinti, pasirengti įveikti, joms pasireiškus likviduoti ir šalinti padarinius. Šiems uždaviniams vykdyti kiekvienoje šalyje veikia tam tikslui sukurtos struktūros, procedūros bei planavimas.

Pastarojo laikotarpio nelaimės parodė, kad net ir patyrusių šalių ekstremaliųjų situacijų valdymo struktūrų veikla lokalizuojant ekstremaliąsias situacijas ir šalinant jų padarinius nėra tobula ir būtina ją gerinti. Dabartinės grėsmės dažnai būna kompleksinės ir viena pati civilinės saugos institucija negali susitvarkyti su ekstremaliosios situacijos padariniais. Dažniausiai ekstremaliosios situacijos sukelia neigiamų padarinių žmonių gyvybei, sveikatai, turtui, įskaitant kultūros paveldą ir aplinkai. Ypač svarbu ne tik kovoti su ekstremaliųjų situacijų neigiamais padariniais, bet ir mažinti ekstremaliųjų situacijų riziką visapusiškai plėtojant ekstremaliųjų situacijų prevenciją tiek šalies savivaldybių teritorijoje, tiek valstybėje ar net tarpvalstybiniu požiūriu.

Kaip kad nėra galimybės vienai civilinės saugos institucijai susitvarkyti su ekstremaliuoju įvykiu pačiai, lygiai taip pat yra sudėtinga ir parengti ekstremaliųjų situacijų valdymo gaires ir planus tinkančius daugeliui įvykių. Šiose savivaldybės lygio bendrosiose ekstremaliųjų situacijų valdymo gairėse pateikiama informacija apie civilinės saugos sistemos subjektus, tikslus ir uždavinius (1-as skyrius), krizių ir ekstremaliųjų situacijų sampratą (2-as skyrius), civilinės saugos sistemos pasirengimą ir veiklos užtikrinimą (3-ias skyrius), ekstremaliųjų situacijų valdymą (4-as skyrius), reagavimą į jas (5-as skyrius), pateikiami keli ekstremaliųjų situacijų valdymo tipiniai pavyzdžiai (6-as skyrius), pirminės COVID-19 krizės valdymo išmoktos pamokos (7-as skyrius) ir kai kurių užsienio valstybių ekstremaliųjų situacijų valdymo praktika (8-as skyrius).

Tikimasi, kad šios gairės padės užtikrinti kryptingą veiklą gerinant civilinės saugos organizavimą (prevenciją, pasirengimą, reagavimą ir atstatymą) savivaldybėje, padės parengti detalius ekstremaliųjų situacijų valdymo planus, užtikrinti situacijos valdymą bei koordinavimą ir taip bus prisidėta prie visuomenės saugumo stiprinimo.

# 1. Civilinės saugos sistemos tikslai, subjektai ir uždaviniai

## 1.1. Civilinės saugos sistemos tikslai

Civilinės saugos apibrėžimas pateikiamas Lietuvos Respublikos civilinės saugos įstatyme ir tai yra veikla, apimanti valstybės ir savivaldybių institucijų ir įstaigų, kitų įstaigų, ūkio subjektų ir gyventojų pasirengimą ekstremaliosioms situacijoms, veiksmus joms gresiant ar susidarius, ekstremaliųjų situacijų likvidavimą ir jų padarinių šalinimą.

Kaip parodė pastarosios krizės viena institucija negali sėkmingai ir efektyviai vykdyti civilinės saugos veiklų: planuoti ir įgyvendinti prevencines priemones, pasirengti reaguoti į įvairaus pobūdžio įvykius ar ekstremalias situacijas, atlikti įvairius gelbėjimo ir padarinių likvidavimo darbus. Civilinė sauga organizuojama visoje Lietuvoje, ji apima visus asmenis ir subjektus esančius Lietuvos Respublikos teritorijoje, o civilinės saugos įstatymu yra nustatyti civilinės saugos sistemos organizavimo ir veikimo teisiniai ir organizaciniai pagrindai, valstybės ir savivaldybių institucijų ir įstaigų kompetencijos, kitų įstaigų, ūkio subjektų, gyventojų teisės ir pareigos civilinės saugos srityje.

Funkcijų ir pareigų civilinės saugos srityje bei jas vykdančių subjektų visuma ir sudaro taip vadinamą civilinės saugos sistemą, kurios pagrindiniai tikslai:

- užtikrinti prevencinių priemonių planavimą ir įgyvendinimą, skatinti visuomenės iniciatyvą civilinės saugos srityje ir stiprinti pasitikėjimą civilinės saugos sistemos veikla, mokyti visuomenę praktinių veiksmų kilus ekstremaliosioms situacijoms;

- gresiant ar susidarius ekstremaliosioms situacijoms padėti gyventojams, valstybės ir savivaldybių institucijoms ir įstaigoms, kitoms įstaigoms ir ūkio subjektams išvengti arba patirti kuo mažiau žalos, išlaikyti rimtį, išsaugoti gyvybę, sveikatą, turtą ir apsaugoti aplinką, užtikrinti optimalų materialinių išteklių naudojimą.

## 1.2. Civilinės saugos sistemos subjektai

Civilinės saugos sistema susideda iš šių subjektų (1 pav.):

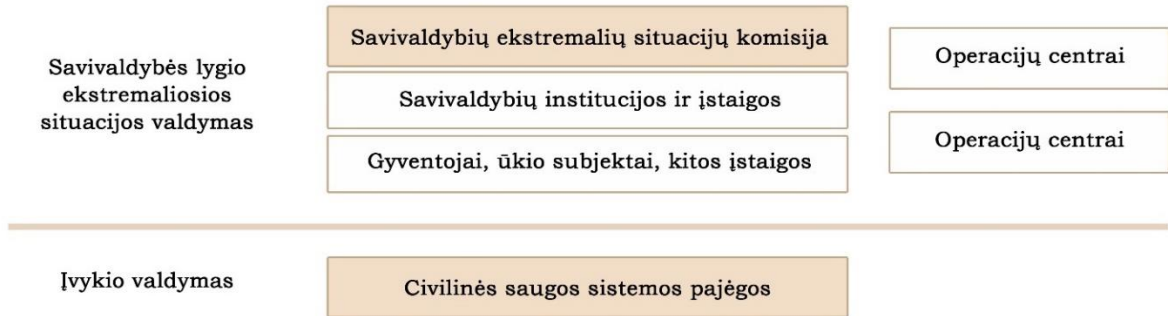
- Lietuvos Respublikos Vyriausybės (toliau – Vyriausybė),
- Vyriausybės ekstremalių situacijų komisijos (toliau – Vyriausybės ESK),
- Lietuvos Respublikos vidaus reikalų ministerijos (toliau – Vidaus reikalų ministerija),
- Priešgaisrinės apsaugos ir gelbėjimo departamento prie Vidaus reikalų ministerijos (toliau – Priešgaisrinės apsaugos ir gelbėjimo departamentas) ir jam pavaldžių įstaigų,
- ministerijų ir kitų valstybės institucijų ir įstaigų,
- savivaldybių ekstremalių situacijų komisijų,
- savivaldybių institucijų ir įstaigų,
- gyventojų, ūkio subjektų, kitų įstaigų,
- ekstremaliųjų situacijų operacijų centrų,
- civilinės saugos sistemos pajėgų.

# LR CIVILINĖS SAUGOS SISTEMA

## ANTRAS LYGIS



## PIRMAS LYGIS



1 pav. Lietuvos Respublikos civilinės saugos sistemos schema.

### 1.3. Civilinės saugos sistemos subjektų uždaviniai

#### Civilinės saugos sistemos subjektų pagrindiniai uždaviniai:

Vyriausybė skelbia ir atšaukia valstybės lygio ekstremaliąją situaciją, tvirtina valstybinius ekstremaliųjų situacijų valdymo planus bei kitus teisės aktus, reglamentuojančius civilinę saugą, nustato civilinės saugos mokymo, ekstremaliųjų situacijų prevencijos vykdymo, civilinės saugos pratybų organizavimo, ekstremaliųjų situacijų skelbimo ir atšaukimo tvarką, gyventojų evakavimo organizavimo ir kitas su civilinės saugos veiklos organizavimu susijusias tvarkas ir kt.

Vyriausybės ekstremaliųjų situacijų komisija (antro lygio, vadovauja vidaus reikalų ministras) aptaria šalies civilinės saugos sistemos būklę, vertina valstybės ir savivaldybių institucijų ir įstaigų pasirengimą reaguoti į ekstremaliąsias situacijas ir imasi priemonių jam gerinti, priima sprendimus, reikalingus gresiančiai ar susidariusiai ekstremaliajai situacijai valdyti, teikia Vyriausybei siūlymus dėl valstybės rezervo civilinės saugos priemonių atsargų naudojimo ekstremaliųjų situacijų metu, teikia visuomenei informaciją apie gresiančią ar susidariusią ekstremaliąją situaciją, padarinių šalinimą ir vykdomas priemones gyventojų ir turto apsaugai užtikrinti bei kt.

Vidaus reikalų ministerija kartu su kitais civilinės saugos sistemos subjektais įgyvendina civilinės saugos sistemos uždavinius, koordinuoja civilinės saugos sistemos subjektų, išskyrus Vyriausybę, veiklą įgyvendinant jų kompetencijai priskirtus civilinės saugos sistemos uždavinius.

Priešgaisrinės apsaugos ir gelbėjimo departamentas pagal kompetenciją vadovaujanti civilinės saugos sistemos veiklai, koordinuojanti ekstremaliųjų situacijų prevencijos vykdymą, gyventojų, valstybės ir savivaldybių institucijų ir įstaigų, kitų įstaigų ir ūkio subjektų veiklą civilinės saugos srityje ir planuojanti valstybės pasirengimą įgyvendinti civilinės saugos sistemos uždavinius ekstremaliųjų situacijų metu. Taip pat perspėja gyventojus, valstybės ir savivaldybių institucijas ir įstaigas, kitas įstaigas ir ūkio subjektus apie gresiančią ar susidariusią valstybės lygio ekstremaliąją situaciją, organizuoja

civilinės saugos mokymą, prižiūri valstybės ir savivaldybių institucijų ir įstaigų, kitų įstaigų ir ūkio subjektų veiklą civilinės saugos srityje ir teikia jiems metodinę pagalbą, atlieka valstybės rezervo civilinės saugos priemonių atsargų tvarkytojo funkcijas ir kt.

Ministerijos ir kitos valstybės institucijos ir įstaigos iš anksto nustato galimus pavojus, galinčius daryti neigiamą įtaką jų kompetencijai priskirtoms veiklos sritims, įvertina ekstremaliųjų situacijų rizikos lygį, numato rizikos valdymo priemones ir parengia ekstremaliųjų situacijų valdymo planą. Tokių institucijų darbuotojai mokomi civilinės saugos ir dalyvauja organizuojamose civilinės saugos pratybose.

Savivaldybės ekstremaliųjų situacijų komisija (pirmo lygio, vadovauja savivaldybės administracijos direktorius) aptaria savivaldybės civilinės saugos sistemos būklę, vertina savivaldybių institucijų ir įstaigų, kitų įstaigų ir ūkio subjektų pasirengimą reaguoti į ekstremaliąsias situacijas ir imasi priemonių jam gerinti, priima sprendimus, reikalingus gresiančiai ar susidariusiai ekstremaliajai situacijai valdyti, teikia visuomenei informaciją apie gresiančią ar susidariusią ekstremaliąją situaciją, padarinių šalinimą ir vykdomas priemones gyventojų ir turto apsaugai užtikrinti ir kt.

Savivaldybių institucijos ir įstaigos kaupia apsaugos priemonių atsargas. Institucijas ir įstaigas, kurios turi kaupti priemones, apsaugos priemonių sąrašus, kiekį ir laikotarpį, kuriam turi būti sukauptos šių apsaugos priemonių atsargos nustato Vyriausybė ar jos įgaliota institucija. Savivaldybės civilinės saugos veiklą organizuoja savivaldybės administracijos direktorius, kuris yra atsakingas už civilinės saugos sistemos parengtį savivaldybėje: turi būti atlikta galimų pavojų ir ekstremaliųjų situacijų rizikos analizė, parengti savivaldybės ekstremaliųjų situacijų valdymo planai, organizuojamos savivaldybės lygio civilinės saugos pratybos bei gyventojų švietimas civilinės saugos klausimais. Kilus ekstremaliajai situacijai turi būti organizuojamas ir koordinuojamas ekstremaliosios situacijos valdymas savivaldybės teritorijoje: teikiama pagalba nukentėjusiesiems, esant būtinybei, gyventojai evakuojami į saugias vietas arba organizuojama jų apsauga kolektyvinės apsaugos statiniuose, atnaujinamas nutrauktų komunalinių paslaugų teikimas, atliekamas sanitarinis švarinimas ir naudojamos kitos radiacinio, cheminio ir biologinio kenksmingumo šalinimo priemonės ir t. t.

Gyventojai, ūkio subjektai, kitos įstaigos kai ekstremaliajai situacijai likviduoti bei jos padariniams šalinti nepakanka civilinės saugos sistemos pajėgų ar materialinių išteklių, atlieka būtinas užduotis. Ūkio subjektuose, įstaigose nustatomos ekstremaliųjų situacijų prevencijos priemonės, organizuojamos darbuotojų civilinės saugos pratybos ir mokymai, darbuotojai aprūpinami asmeninėmis apsaugos priemonėmis.

Ekstremaliųjų situacijų operacijų centrai (iš darbuotojų, pareigūnų iš anksto sudarytos specialistų grupės) vykdo ekstremaliųjų situacijų prevenciją, užtikrina ekstremaliųjų situacijų komisijos priimtų sprendimų įgyvendinimą ir organizuoja bei koordinuoja įvykių, ekstremaliųjų įvykių ir ekstremaliųjų situacijų likvidavimą, padarinių šalinimą, gyventojų ir turto gelbėjimą. Savivaldybės ekstremaliųjų situacijų operacijų centras organizuoja ir koordinuoja ekstremaliosios situacijos valdymą savivaldybės teritorijoje. Valstybės lygiu veiksmai koordinuojami per Valstybės ekstremaliųjų situacijų operacijų centrą (sudaro Priešgaisrinės apsaugos ir gelbėjimo departamentas) arba per ministerijų, kitų valstybės institucijų, įstaigų operacijų centrus.

Civilinės saugos sistemos pajėgos – tai institucijos, kurios, gavusios pranešimą apie kilusį įvykį (gaisrą, avariją, griūtį ir t. t.), vyksta į įvykio vietą ir atlieka gelbėjimo, paieškos ir kitus neatidėliotinus darbus, likviduoja įvykius, ekstremaliuosius įvykius, ekstremaliąsias situacijas ir šalina padarinius ekstremaliosios situacijos židinyje. Civilinės saugos sistemos pajėgos sudaro priešgaisrinės gelbėjimo pajėgos, policijos pajėgos, Valstybės sienos apsaugos tarnybos prie Vidaus reikalų ministerijos pajėgos, Sveikatos sistemos ir visuomenės sveikatos priežiūros įstaigų pajėgos, Viešojo saugumo tarnybos prie Vidaus reikalų ministerijos pajėgos, Valstybinės maisto ir veterinarijos tarnybos pajėgos, avarinių tarnybų, atliekančių neatidėliotinus darbus, pajėgos (pvz., vandentiekio, kanalizacijos, elektros, šilumos tinklų, dujų ūkio, kelių priežiūros tarnybų, sanitarinio švarinimo ir kitas komunalines paslaugas teikiančių įmonių pajėgos), ūkio subjekto pajėgos (pvz., ūkio subjekto darbuotojai padedantys gesinti ūkio subjekte kilusį gaisrą arba likviduoti kilusią avariją, organizuoja darbuotojų ir (arba) turto evakavimą, padedantys kitoms civilinės saugos sistemos pajėgoms likviduoti ūkio subjekte kilusį ekstremaliųjį įvykį ir jo

padarinius), parengtų savanorių ir asociacijų pajėgos (pvz., padeda likviduoti ekstremaliųjų situacijų padarinius, teikia pirmąją medicinos ir socialinę pagalbą, psichologinę paramą).

## 2. Krizių ir ekstremaliųjų situacijų samprata bei apžvalga

### 2.1. Krizės samprata

Civilinės saugos įstatymas nepateikia krizės sąvokos aprašymo.

Nepaprastosios padėties įstatyme krizė apibrėžta kaip išorės arba vidaus įvykių ar procesų nulemta situacija, kuri kelia grėsmę gyvybiniam ar pirmaeiliam Lietuvos Respublikos nacionalinio saugumo interesams. Nepaprastosios padėties metu institucijai, atsakingai už ekstremaliųjų situacijų ar krizės valdymą, vadovautų Vyriausybės skiriamas asmuo. Jis užtikrintų operatyvų vadovavimą visai šios institucijos veiklai. Institucijos, atsakingos už ekstremaliųjų situacijų ar krizės valdymą, vadovo pagal savo kompetenciją duoti teisėti nurodymai ir išleisti įsakymai yra privalomi visoms valstybės ir savivaldybių institucijoms, viešosios tvarkos apsaugos komendantūroms bei fiziniams ir juridiniams asmenims. Savivaldybės administracijos direktorius įgyvendintų institucijos, atsakingos už ekstremaliųjų situacijų ar krizės valdymą nurodytose vietose, nurodymus, organizuotų stichinių nelaimių, avarijų, masinių neramumų likvidavimo, paieškos ir gelbėjimo darbus ir taikytų kitas nepaprastosios padėties priemones.

Nacionalinio saugumo strategijoje, kaip grėsmė nacionaliniam saugumui, kuriai institucijos turi skirti ypatingą dėmesį, išskirtos valstybės ir tarptautinio lygio ekstremaliosios situacijos (tačiau ne krizės), galinčios sukelti staigų didelį pavojų ar žalą daugumos šalies gyventojų sveikatai ar gyvybei, aplinkai, sutrikdyti valstybės valdymą ar ypatingos svarbos infrastruktūros funkcionavimą.

Šiuolaikinės krizės dažnai yra daugiasektorinės, kompleksinės, gali apimti kelių savivaldybių ar kelių valstybių teritorijas, o taip pat gali persipinti civiliniai ir kariniai komponentai. Krizės grėsmė gali kilti ir susidarius ypatingai padėčiai dėl su klimato kaita susijusių gamtos reiškinių, techninių ar kitų veiksnių. Krizės gali apimti hibridinius incidentus, gali turėti reikšmingų padarinių žmonių sveikatai, aplinkai, valstybės valdymui, būtinųjų paslaugų visuomenei teikimui, ypatingos svarbos infrastruktūros funkcionavimui. Todėl krizė turėtų būti suprantama kaip situacija, kuri savo turiniu (pvz., pavojų nacionaliniams interesams gali kelti nesuvaldytos ekstremaliosios situacijos, strategiškai svarbių sektorių veiklos sutrikdymai ar kompleksas skirtingo pobūdžio veiksnių) apima kitas situacijas ir teisinės padėties (ekstremaliąją situaciją, nepaprastąją padėtį, mobilizaciją). Paprastai tokioms krizių situacijoms suvaldyti reikalingas valstybės lygmens veiksmų koordinavimas.

### 2.2. Įvykiai ir ekstremalieji įvykiai

Savivaldybių lygmeniu vertėtų kalbėti apie ekstremaliųjų įvykių ir situacijų prevenciją, pasirengimą ir valdymą. Įvykiai – tai gamtiniai arba dėl neatsargios ar neatsakingos žmogaus veiklos kylantys techniniai, ekologiniai ar socialiniai įvykiai, keliantys pavojų gyventojų gyvybei ar sveikatai, jų socialinėms sąlygoms, turtui ir (arba) aplinkai. Labiausiai tikėtinų galinčių kilti savivaldybių teritorijose įvykių klasifikacija ir pavyzdžiai pateikiami 1-oje lentelėje. Įvykis nuo ekstremaliojo įvykio skiriasi padarytu poveikiu žmonėms, turtui, aplinkai. Įvykis tampa ekstremaliuoju įvykiu kai jis atitinka, pasiekia arba viršija nustatytus įvykio mastą, padarinius ar faktą apibūdinančius dydžius arba aplinkybes, t. y. tam tikrus kriterijus. Tai būtų įvykiai, dėl kurių nukentėjo žmonės (žuvo, buvo sužaloti, susirgo, apsinuodijo), kilo pavojus žmonių gyvybei, sveikatai, turtui ir (arba) aplinkai, sutriko gyventojų socialinės sąlygos, buvo padarytas poveikis aplinkai ir kt. Ekstremaliųjų įvykių kriterijų sąrašą tvirtina Vyriausybė.

#### 1 lentelė. Labiausiai tikėtinų ir galinčių kilti įvykių Lietuvos teritorijoje (savivaldybėse) klasifikacija ir pavyzdžiai.

## **Gamtiniai įvykiai:**

- geologiniai reiškiniai (žemės drebėjimas, karstinis reiškinys, nuošliauža, sufozinis reiškinys);
- stichiniai ir katastrofiniai meteorologiniai reiškiniai (vėjas, smarkus lietus, kruša, smarkus snygis, pūga, lijundra, smarkus sudėtinis apšalas, speigas, tirštas rūkas, šalna aktyviosios augalų vegetacijos laikotarpiu, kaitra, sausra aktyviosios augalų vegetacijos laikotarpiu);
- stichiniai ir katastrofiniai hidrologiniai reiškiniai (vandens lygio pakilimas ar nusekimas, stichinis potvynis);
- pavojingos užkrečiamosios žmonių ligos protrūkiai, pandemijos ir pan.;
- gyvūnų ligos protrūkiai;
- vabzdžių antplūdis;
- augalų ligos.

## **Techniniai įvykiai:**

(įvairių techninių priemonių ar technologinių procesų sutrikimai)

- elektros energijos tiekimo sutrikimai ir (arba) gedimai;
- šilumos energijos tiekimo sutrikimai ir (arba) gedimai;
- dujų tiekimo sutrikimas;
- vandens tiekimo sutrikimas;
- elektroninių ryšių paslaugų teikimo sutrikimas ir (arba) gedimai;
- komunikacijų sistemų nutraukimas ir (arba) gedimai;
- kuro resursų stygius;
- hidrotechnikos statinių ir įrenginių avarijos ir (arba) gedimai;
- transporto (geležinkelio, oro, vandens, automobilių) avarijos;
- pastatų griuvimai,
- gaisrai.

## **Ekologiniai įvykiai:**

(aplinkos oro, vandens, dirvožemio, grunto užteršimas cheminėmis, biologinėmis ir radioaktyviosiomis medžiagomis arba kitoks aplinkai padarytas poveikis)

- įvykiai transportuojant pavojingą krovinį;
- cheminė avarija;
- radiacinė avarija;
- naftos produktų išsiliejimas;
- pramoninė avarija pavojingame objekte;
- pavojingas radinys;
- gaisrai;
- oro tarša;
- vandens tarša;
- dirvožemio, grunto tarša.



## Socialiniai įvykiai

(įvykiai, susiję su tyčine, nusikalstama žmonių veika, nevaldoma žmonių minia, įvykiais pasienio ruože)

- visuomenės neramumai, susibūrimai, riaušės;
- nusikaltimai, nusikalstami neramumai, gaujų siautėjimas;
- karinė ataka, maištas, sukilimas;
- masinis užsieniečių antplūdis;
- žmonių grobimas, įkaitų paėmimas;
- sabotžas, diversija;
- teroristiniai išpuoliai.

### 2.3. Ekstremaliosios situacijos, jų lygiai

Ne kiekvienas ekstremalusis įvykis sukelia ekstremaliąją situaciją. Ekstremalioji situacija gali susidaryti, jeigu ekstremaliojo įvykio neigiamas poveikis (padariniai) išplito už įvykio ribų, ir susidariusi padėtis sukelia ar gali sukelti gyventojų žūtį, sužalojimą ar staigų didelį pavojų gyventojų gyvybei ar sveikatai, turtui, aplinkai ar padaryti kitos žalos.

Lietuvos Respublikoje ekstremaliosios situacijos skirstomos į du lygius – savivaldybės ir valstybės. Savivaldybės lygio ekstremaliosios situacijos – tai situacijos, kurios trunka ne ilgiau kaip 6 mėnesius ir kurių padariniai šalinami savivaldybėje (savivaldybėse) esančiomis civilinės saugos sistemos pajėgomis ir naudojant savivaldybėje (savivaldybėse) ar valstybės rezerve turimus arba iš kitų savivaldybių gautus materialinius išteklius, o ekstremaliosios situacijos padarinių išplitimo ribos neviršija trijų savivaldybių teritorijų ribų. Valstybės lygio ekstremaliosios situacijos – tai situacijos, kurių padariniai šalinami keliose savivaldybėse esančiomis civilinės saugos sistemos pajėgomis ir naudojant savivaldybėse arba valstybės rezerve turimus materialinius išteklius, o ekstremaliosios situacijos padarinių išplitimo ribos viršija trijų savivaldybių teritorijų ribas, arba kurios trunka ilgiau kaip 6 mėnesius.

Ekstremalioji situacija yra skelbiama ir gali būti atšaukta. Ekstremaliosios situacijos paskelbimas yra būtina sąlyga, kad civilinės saugos sistema galėtų veikti visa apimtimi. Tik paskelbus ekstremaliąją situaciją galima pasitelkti trūkstamus materialinius išteklius iš valstybės rezervo bei ūkio subjektų, pasitelkti į pagalbą kariuomenę, evakuoti gyventojus ar pasitelkti juos privalomiems darbams bei suteikti materialinę paramą gyventojams, ūkio subjektams, įstaigoms, kurie dėl ekstremaliosios situacijos patyrė žalos.

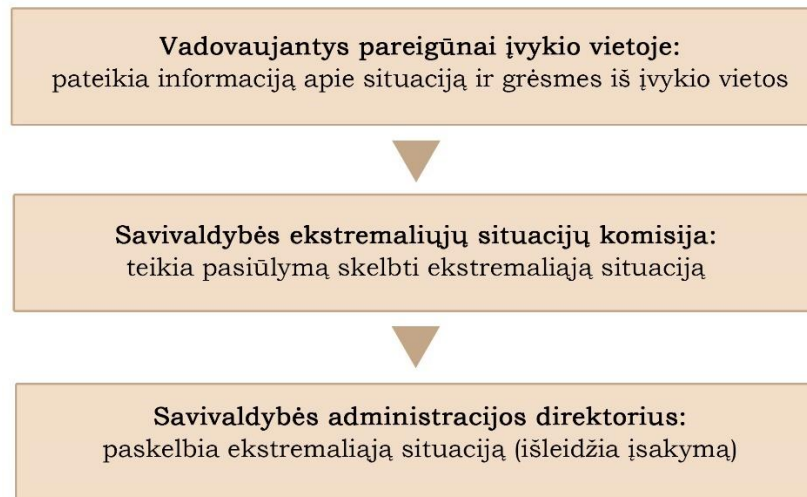
### 2.4. Ekstremaliosios situacijos paskelbimas ir atšaukimas

Savivaldybės lygio ekstremalioji situacija. Sprendimą dėl ekstremaliosios situacijos paskelbimo nelaimės apimtoje savivaldybės teritorijoje priima savivaldybės administracijos direktorius. Savivaldybės lygio ekstremalioji situacija skelbiama, kai įvykis atitinka, pasiekia ar viršija Lietuvos Respublikos Vyriausybės patvirtintus ekstremaliųjų įvykių kriterijus ir yra bent viena iš šių sąlygų:

- iš nuolatinės gyvenamosios vietos evakuojama daugiau kaip 300 savivaldybės gyventojų;
- ekstremaliojo įvykio padariniai sutrikdo daugiau kaip 500 gyventojų būtiniausias gyvenimo (veiklos) sąlygas ir ši padėtis trunka ilgiau kaip 24 valandas;
- ekstremaliojo įvykio padariniai išplinta didesniame nei du trečdaliai savivaldybės teritorijos;
- gelbėjimo, paieškos, neatidėliotini darbai ir ekstremaliųjų įvykių likvidavimas savivaldybės teritorijoje užtrunka arba numatoma, kad užtruks ilgiau kaip 24 valandas;
- ekstremalusis įvykis susidaro savivaldybės teritorijoje esančiame pavojingame ar valstybinės reikšmės objekte arba dėl ekstremaliojo įvykio sutrinka ar sutrikdoma tokio objekto kontrolė ar funkcionavimas;

▪ prašoma iš 3 ar daugiau gretimų savivaldybių pagalbos gyventojams evakuoti, gelbėjimo, paieškos ir neatidėliotiniems darbams atlikti, ekstremaliajam įvykiui likviduoti ir jo padariniams šalinti, kai savivaldybėje esančių civilinės saugos sistemos pajėgų ir materialinių išteklių nepakanka.

Savivaldybės lygio ekstremaliosios situacijos paskelbimo eiga (taip pat pavaizduota 2-ame paveiksle): savivaldybės ekstremaliųjų situacijų komisija, susipažinusi su gelbėjimo darbų vadovo, savivaldybės ekstremaliosios situacijos operacijų vadovo ar savivaldybės ekstremaliųjų situacijų komisijos įgalioto asmens informacija apie gresiančios ar susidariusios ekstremaliosios situacijos pobūdį ir mastą savivaldybėje, nedelsdama nusprendžia, ar teikti savivaldybės administracijos direktoriui pasiūlymą skelbti savivaldybės lygio ekstremaliąją situaciją.



2 pav. Savivaldybės lygio ekstremaliosios situacijos paskelbimo eiga.

Valstybės lygio ekstremalioji situacija skelbiama, kai ekstremaliosios situacijos padarinių išplitimo ribos viršija trijų savivaldybių teritorijų ribas arba kurios trunka ilgiau kaip 6 mėnesius. Sprendimą skelbti valstybės lygio ekstremaliąją situaciją priima Lietuvos Respublikos Vyriausybė. Prieš priimant skelbimą, Lietuvos Respublikos Vyriausybės ekstremaliųjų situacijų komisija, susipažinusi su gelbėjimo darbų vadovo, valstybės ekstremaliosios situacijos operacijų vadovo ar Lietuvos Respublikos Vyriausybės ekstremaliųjų situacijų komisijos įgalioto asmens informacija apie gresiančios ar susidariusios ekstremaliosios situacijos pobūdį ir mastą valstybėje, nedelsdama nusprendžia, ar teikti Lietuvos Respublikos Vyriausybei pasiūlymą skelbti valstybės lygio ekstremaliąją situaciją.

Savivaldybės ekstremaliųjų situacijų komisija, susipažinusi su gelbėjimo darbų vadovo, savivaldybės ekstremaliųjų situacijų operacijų vadovo ar savivaldybės ESK įgalioto asmens informacija apie ekstremaliosios situacijos likvidavimo ir jos padarinių šalinimo darbų pabaigą savivaldybėje, nusprendžia, ar teikti savivaldybės administracijos direktoriui pasiūlymą atšaukti savivaldybės lygio ekstremaliąją situaciją. Likvidavus ekstremaliąją situaciją ir pašalinus jos padarinius, sprendimą dėl savivaldybės lygio ekstremaliosios situacijos atšaukimo priima savivaldybės administracijos direktorius.

### **3. Civilinės saugos sistemos pasirengimas ekstremaliosioms situacijoms**

#### **3.1. Civilinės saugos sistemos būklės Lietuvoje apžvalga**

Vadovaujantis Civilinės saugos sistemos būklės Lietuvoje apžvalga 2020 m. Lietuvoje kilo 1 valstybės lygio ekstremalioji situacija, 6 savivaldybės lygio ekstremaliosios situacijos ir 642 ekstremalieji

įvykiai. Lyginant ankstesnio laikotarpio (2016 – 2019 m.) duomenis, valstybės ar savivaldybės lygio ekstremaliųjų situacijų bei ekstremaliųjų įvykių skaičius yra labai panašus: vidutiniškai 1 valstybės lygio ekstremalioji situacija, 23 savivaldybės lygio ekstremaliosios situacijos ir 656 ekstremalieji įvykiai.

Lietuvos Respublikos Vyriausybės 2020 m. vasario 26 d. nutarimu Nr. 152 „Dėl valstybės lygio ekstremaliosios situacijos paskelbimo“, paskelbta valstybės lygio ekstremalioji situacija visoje šalyje dėl naujojo koronaviruso (COVID-19) plitimo grėsmės, kuri tęsiasi iki šiol.

Dėl Gedimino pilies kalno šlaitų deformacijų Vilniaus m. savivaldybėje nuo 2017 m. gruodžio 30 d. Lietuvos Respublikos Vyriausybės nutarimu paskelbta ir vis dar tęsiasi valstybės lygio ekstremalioji situacija.

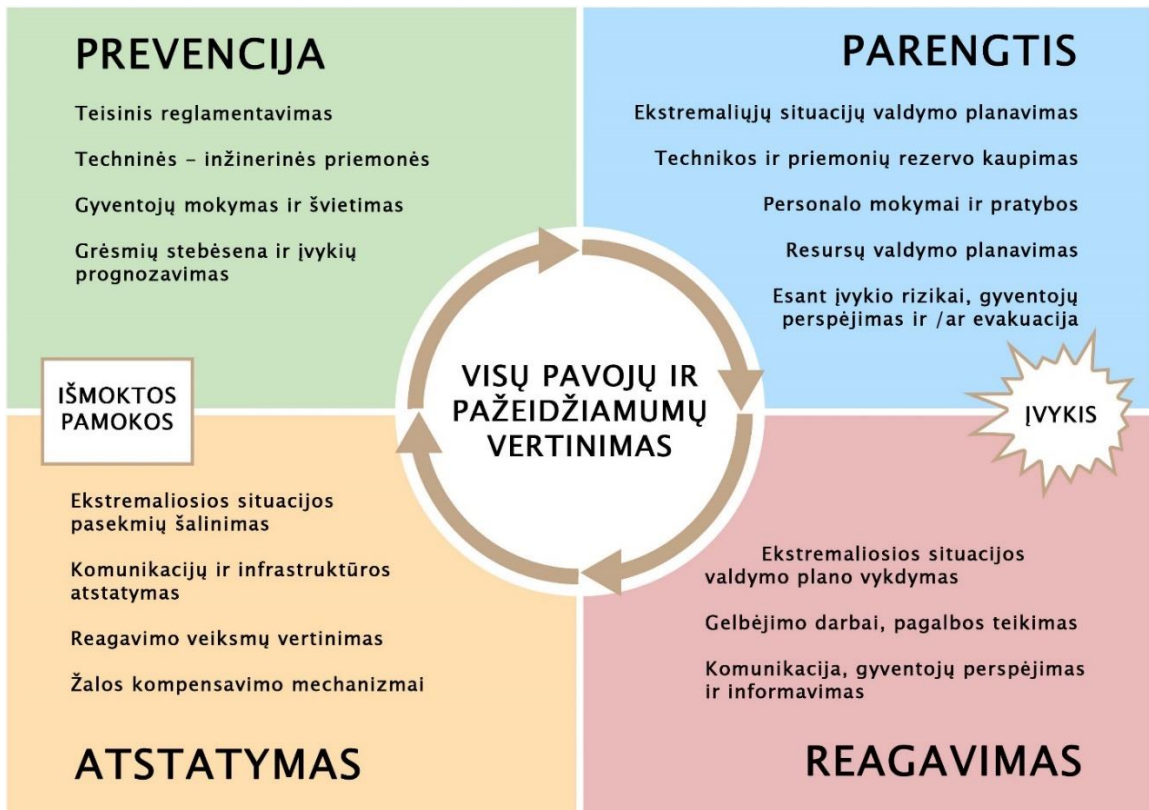
Tuo tarpu ekstremalioji situacija dėl 2019 m. kilusio gaisro Alytaus padangų perdirbimo įmonėje UAB „Ekologistika“ buvo paskelbta Alytaus miesto ir rajono savivaldybėse, t. y. ekstremalioji situacija buvo savivaldybės lygio.

Didžiąją 2020 m. ekstremaliųjų įvykių dalį (589 arba 91,74 proc.) sudarė rasti sprogmenys (panašiai ir ankstesniais metais: 2019 m. – 86 proc., 2018 m. – 87 proc.). Kitų ekstremaliųjų įvykių 2020 m. buvo 53 (8,26 proc.): 25 įvykiai, susiję su gripo epidemija, 16 įvykių, susijusių su autoįvykiais, įtartinais radiniais ir 12 kitų įvykių.

Civilinės saugos sistemos būklės apžvalgoje taip pat nurodoma, kad 48 savivaldybės yra pasirengusios reaguoti į ekstremaliąsias situacijas, o 12 savivaldybių yra pasirengusios iš dalies reaguoti į ekstremaliąsias situacijas. Civilinė saugos sistema yra labai svarbi nacionalinių krizių sistemos valdymo dalis. Nevaldomi įvykiai gali peraugti į ekstremaliąsias situacijas, o pastarosios gali eskaluotis į krizes ir kelti grėsmę net ir nacionaliniam saugumui, todėl yra labai svarbu stiprinti ekstremaliųjų situacijų prevenciją, pasirengimą ir reagavimą į jas pradėdant savivaldybės lygiu.

### **3.2. Ekstremalių situacijų valdymo veiklos organizavimo etapai**

Civilinė sauga apima daug įvairių veiklos sričių, tačiau dar taip vadinamame ekstremalių situacijų valdymo cikle svarbiausi yra keturi etapai: prevencija, parengtis, reagavimas ir atstatymas (3 pav.).



3 pav. Ekstremaliųjų situacijų valdymo veiklos organizavimo etapai.

**Prevenција** – susideda iš techninių ir organizacinių priemonių, kurios sudaro galimybę išvengti staigių, netikėtų nelaimių ar tragiškų įvykių, ekstremaliųjų situacijų, o susidarius ekstremaliajai situacijai – sušvelninti jos padarinius. Prevencinės priemonės gali būti labai įvairios: teisinis reglamentavimas, teritorijų planavimas, gyventojų mokymas ir švietimas, inžinerinės-statybinės priemonės, kuriomis galima padidinti pastatų atsparumą galimoms nelaimėms (pvz., stipriems vėjams, potvyniams, žemės drebėjimams) ir kurias pasitelkiant galima išvengti arba sumažinti pavojų (pvz., automatinės gaisro aptikimo sistemos, pylimai, dambos, užtvankos). Prevenција nuo kitų civilinės saugos veiklos kryptių skiriasi tuo, kad dėmesys sutelkiamas į aplinką, kurioje egzistuoja grėsmės. Ją siekiama taip paveikti, kad sumažėtų grėsmės tikimybė transformuotis į ekstremaliąjį įvykį ar ekstremaliąją situaciją. Per šį etapą vykdoma grėsmių stebėseną, ekstremaliųjų įvykių prognozavimas ir prevenција yra tarsi prognozės rezultatų realizavimas. Tinkamas šių priemonių vykdymas – efektyviausias būdas sumažinti galimą neigiamą ekstremaliųjų situacijų poveikį. Šis etapas yra gana sudėtingas ir labai svarbus, nes nuo jo veiklos kokybės priklauso visų etapų veiksmingumas.

**Parengtis** – tai kompleksiška civilinės saugos veiklos sritis, apimanti ministerijų ir kitų valstybės institucijų ir įstaigų, savivaldybių institucijų ir įstaigų, ūkio subjektų ir kitų įstaigų, civilinės saugos pajėgų bei gyventojų galimybes ir gebėjimus veikti susidarius ekstremaliosioms situacijoms. Parengtis apima ekstremaliųjų situacijų valdymo planų ir procedūrų kūrimą, įrangos, technikos ir kitų materialinių išteklių rezervo kaupimą, civilinės saugos pajėgų veiklos aprūpinimą, ryšių, informacijos valdymo ir koordinavimo procesų sureguliuojimą, personalo rengimą, pratybas, visuomenės mokymą ir švietimą. Parengčiai užtikrinti būtini ministerijų ir kitų valstybės institucijų ir įstaigų, savivaldybių institucijų ir įstaigų, ūkio subjektų ir kitų įstaigų organizaciniai, teisiniai, materialiniai, finansiniai ir personalo pajėgumai. Kai konkrečioje vietoje yra didelė ekstremaliojo įvykio rizika, parengties etape pradedami vykdyti tam tikri suplanuoti veiksmai, taikomos tokios priemonės kaip perspėjimas, evakuavimas ir kt., sutelkiamos ekstremaliųjų situacijų valdymo planuose numatytos materialinės priemonės, aktyvinami civilinės saugos valdymo organai: ekstremaliųjų situacijų komisija, ekstremaliųjų situacijų operacijų

centras, telkiamos civilinės saugos pajėgos. Esminis skirtumas tarp prevencijos ir parengties toks, kad prevencija leidžia sumažinti ekstremaliosios situacijos tikimybę, o parengtis – sušvelninti padarinius.

**Reagavimas** – tai taktiniai gelbėjimo veiksmai, kurių imamasi siekiant užkirsti kelią, apriboti, suvaldyti netikėtumus, kurių atsiranda dėl kilusių įvykių ar susidarius ekstremaliosioms situacijoms. Taktiniais gelbėjimo veiksmais įvykių, ekstremaliųjų įvykių ar ekstremaliųjų situacijų metu siekiama išgelbėti gyventojų gyvybes, sveikatą ir turtą, suteikti jiems pirmąją medicinos pagalbą ir (arba) nugabenti juos į sveikatos priežiūros įstaigas, taip pat apsaugoti aplinką. Reaguojančios institucijos gali būti labai įvairios, atsižvelgiant į įvykio pobūdį ir iškilusius ekstremaliosios situacijos valdymo uždavinius. Reagavimas glaudžiai susijęs su ankstyvuoju perspėjimu ir su informavimu apie grėsmę sistemomis, nes laiku ir veiksmingai pateikiama informacija apie grėsmę, kilusį įvykį ar susidariusią ekstremaliąją situaciją iš esmės skatina aktyvuoti reagavimo mechanizmus ir imtis veiksmų, kad būtų išvengta rizikos arba ji būtų sumažinta. Reagavimo etape, siekiant gauti visuomenės palaikymą ir paramą, apsaugant ją nuo dezinformacijos ir netikrų naujienų labai svarbi yra strateginė komunikacija – visuomenės informavimas apie iškilusias grėsmes iš patikimo šaltinio. Komunikacijos metu reikia aiškiai įvardinti konkrečius veiksmus, kurių turėtų imtis gyventojai. Būtina palaikyti reguliary komunikavimą, pateikti daugiau skirtingų duomenimis grįstų situacijos vertinimų, diskutuoti apie skirtingus scenarijus, kurie leistų gyventojams suprasti, kas bus jei visuomenė (valdžios atstovai, medikai, kt.) imsis veiksmų, ir kas būtų jei nesiimtų veiksmų. Tuo pačiu, būtina komunikuoti apie ilgalaikius sprendimus bei tai, kaip ruošiamasi atsistatyti po krizės.

**Atstatymas** – tai įvairūs veiksmai ir organizacinės priemonės, skirti atkurti būtiniausias gyvenimo ir (arba) veiklos sąlygas. Atstatymas apima ekstremaliosios situacijos padarinių šalinimą, reagavimo veiksmų įvertinimą, įvairius padarytos žalos kompensavimo mechanizmus. Ne visada galima aiškiai nubrėžti ribą tarp reagavimo ir atstatymo veiksmų, nes labai dažnai reagavimo veiksmų tikslas yra pašalinti padarinius.

Visi šie veiklos etapai yra glaudžiai susiję, nes tai, kas buvo atlikta ankstesniame etape, daro įtaką tolesnei veiklos stadijai ir toliau ratu tęsiasi iki pirmos fazės – prevencijos. Šiuose civilinės saugos veiklos organizavimo etapuose būtina įvertinti pastebėtus trūkumus – tai reiškia nustatyti vertę išmoktų pamokų, kurios yra labai svarbios tobulinant civilinės saugos organizavimo ir ekstremaliųjų situacijų valdymo procesus.

## **4. Ekstremaliųjų situacijų valdymas**

### **4.1. Ekstremaliųjų situacijų valdymo planavimas**

Įvykus ekstremaliosioms situacijoms, tenka vienu metu spręsti labai daug problemų: įvertinti situaciją, apsaugoti žmones, priimti įvairius sprendimus ir juos įgyvendinti. Veikti reikia kokybiškai ir labai greitai. Tai nėra lengva, nes pradžioje etape gali būti neaiškus tikslus nelaimės mastas ir padarytas poveikis, o užduočių spektras gali būti labai platus, nes gal bus žuvusių ir nukentėjusių žmonių, sugriautų arba apgadintų pastatų, infrastruktūros. Nelaimės zonoje gali dirbti daug skirtingų institucijų, tarnybų, teks skirstyti užduotis ir koordinuoti veiklą, todėl labai svarbu pasirengti reaguoti į susidariusią ekstremaliąją situaciją ir iš anksto pagalvoti, kas gali nutikti ir kaip tada tinkamai elgtis. Tuo tikslu rengiamas ekstremaliųjų situacijų valdymo planas.



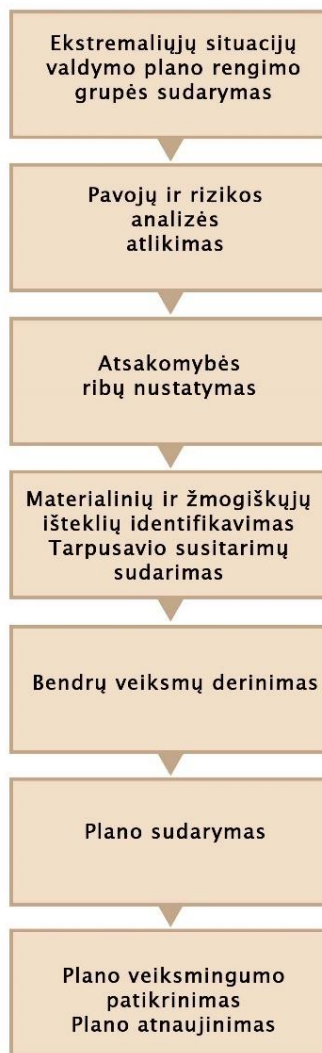
4 pav. Rizikos analizės ir ekstremaliųjų situacijų plano rengimo galimos darbo grupės sudėties schema.

Pirminėje planavimo stadijoje labai svarbu sudaryti tinkamą Rizikos analizės ir plano rengimo grupę iš savo srities specialistų ar net specialistų grupių, kurie turi žinių, patirties, kaip nustatyti galimus pavojus, įvertinti ekstremaliųjų situacijų rizikos lygį, numatyti rizikos valdymo priemones, organizuoti ir koordinuoti darbus rengiantis ekstremaliajam įvykiui, kaip vykdyti gelbėjimo darbus per ekstremaliąją situaciją metu, telkti žmogiškuosius ir materialinius išteklius, šalinti ekstremaliojo įvykio padarinius.

Į darbo grupę savivaldybės rizikos analizei ir planui parengti kviečiami savivaldybėje esančių civilinės saugos sistemos pajėgų atstovai, ūkio subjektų ir kitų įstaigų atstovai, kurių turimų materialinių išteklių teikimas ekstremaliųjų situacijų atvejais yra tikslingas, Valstybinės reikšmės ir pavojingų objektų registre įregistruotų ūkio subjektų atstovai ir už kultūros paveldo apsaugą atsakingo Kultūros paveldo departamento prie Kultūros ministerijos ar jo padalinio atstovai. Glaudus asmeninis bendravimas treniruočių ir pratybų metu užtikrina tinkamą rengiamo plano nuostatų patikrinimą, o ekstremaliųjų situacijų metu – jo įgyvendinimą.

Egzistuoja daug ir įvairių planų rengimo koncepcijų ir taisyklių, tačiau pagrindiniai principai turėtų būti tokie:

- plano rengimas yra tęstinis procesas, neturįs pasibaigti plano parengimu ir patvirtinimu. Planas turi būti nuolat atnaujinamas ir tobulinamas;
- planavimo proceso metu turėtų būti atsakyta į visus klausimus;
- planavimas turi būti paremtas (atlikus išsamią rizikos analizę) tais pavojais, kurių galima daugiausia tikėtis ir kurių padariniai būtų skaudžiausi;
- planavimo pagrindas turėtų būti planų rengėjų žinios ir patirtis;
- planavimo procesas yra kartu ir edukacinė veikla.



5 pav. Ekstremaliųjų situacijų plano rengimo etapai

Planavimo proceso metu reikia:

- apibrėžti aiškų ir suprantamą plano tikslą;
- tiksliai apibrėžti institucijos, ūkio subjekto, kuris rengia planą, reikšmę ir atsakomybę ekstremaliųjų situacijų metu;
- numatyti konkretų veiksmų kontrolės, veiksmų vadovavimo ir koordinavimo, ryšių organizavimo mechanizmą susidarius ekstremaliosioms situacijoms;
- numatyti darbuotojų, visų gyventojų perspėjimo ir informavimo, apsaugos organizavimo strategiją ir technines priemones;
- parengtas planas turi būti paprastas, neperkrautas nereikalinga informacija, priedais ir duomenimis.

## 4.2. Galimų pavojų ir ekstremaliųjų situacijų rizikų vertinimas

Tam, kad savivaldybė ar valstybė galėtų numatyti ir imtis įgyvendinti reikalingas prevencines priemones bei planuoti ir organizuoti pasirengimą reaguoti į ekstremaliąsias situacijas, turi būti visiškai aišku, kokie pavojai gali kilti, kokios ekstremaliosios situacijos gali susidaryti, prieš kokius galimus pavojus reikia imtis prevencinių bei parengties priemonių bei į kokio pobūdžio ekstremaliąsias situacijas turės aktyviai reaguoti civilinės saugos sistemos pajėgos. Tam turi būti atliekamas galimų pavojų ir ekstremaliųjų situacijų rizikos vertinimas (6 pav.), kurio metu nustatoma, kokie pavojai yra labiau tikėtini,

kokie gali sukelti didesnių padarinių, ir nusprendžiama, kokių galimų pavojų rizika yra priimtina, o kokių – nepriimtina. Galimas pavojus suprantamas kaip galimų įvykių, ekstremaliųjų įvykių, ekstremaliųjų situacijų keliama grėsmė gyventojų gyvybei ar sveikatai, turtui ir (arba) aplinkai. Galimi pavojai nustatomi remiantis moksliniais, statistiniais, istoriniais duomenimis, specialistų ir ekspertų vertinimais, Lietuvos ir kitų šalių patirtimi, analizuojamosios aplinkos apžiūra, įvykių modeliavimu bei vadovaujantis Priešgaisrinės apsaugos ir gelbėjimo departamento galimų pavojų ir ekstremaliųjų situacijų rizikos analizės atlikimo rekomendacijomis, Vyriausybės patvirtintais Ekstremaliųjų įvykių kriterijais.



6 pav. Rizikos analizės etapai.

Taigi, galimų pavojų ir ekstremaliųjų situacijų rizikos analizės tikslas – nustatyti galimus pavojus, įvertinti ekstremaliųjų situacijų rizikos lygį ir numatyti rizikos valdymo priemones : sumažinti galimų pavojų kilimo tikimybę, galimus padarinius ir pagerinti didelės rizikos ekstremaliųjų įvykių ir ekstremaliųjų situacijų valdymo galimybes. Rizikos analizės rezultatai plano rengėjams parodo:

- kokia tikimybė, kad ekstremalusis įvykis įvyks ir kokie galimi to įvykio padariniai;
- kokios galimos priemonės, siekiant išvengti ekstremaliojo įvykio arba sumažinti jo padarinius;
- ką būtina padaryti kiekvieno galimo pavojaus (toliau – pavojus) atveju.

Turint rizikos analizės rezultatus ir žinant, kokie konkretūs pavojai gresia subjektui, planuojant kiekvienas pavojus detalizuojamas, atsižvelgiant į šiuos elementus:

- ar pavojus nesukels antrinių pavojų (pavyzdžiui, gaisrų po sprogo);
- ar bus evakuojama iš pastatų ir teritorijos;
- ar įmanoma (tikslinga) organizuoti apsaugą kolektyvinės apsaugos statiniuose, darbo, nuolatinėse gyvenamosiose ar laikinojo apgyvendinimo vietose;
- kiek aukų, sužeistųjų gali būti;
- kaip smarkiai gali nukentėti infrastruktūros objektai, pastatai, įranga;
- ar gali būti prarasti svarbūs dokumentai (duomenys);
- ar gali būti sutrikdyta normali veikla ir kaip ilgai.

Vadovaujantis nacionaline rizikos analize 2021 m. nustatyti šie galimi gamtiniai ir žmogaus sukelti pavojai galintys sukelti valstybės lygio ekstremaliąją situaciją:

1. Stichiniai, katastrofiniai hidrologiniai ir meteorologiniai reiškiniai.
2. Sausra.
3. Pavojus kultūros paveldui.
4. Miškų ir durpynų gaisrai.
5. Įvykiai jūroje.
6. Kenksmingųjų organizmų židiniai.
7. Potvynis.
8. Epidemijos ir (ar) pandemijos.
9. Užterštumas radioaktyviosiomis medžiagomis.



10. Kibernetinės atakos.
11. Didelės pramoninės avarijos.
12. Epizootijos.
13. Branduolinės avarijos.
14. Gaisrai ir (ar) sprogimai.
15. Transporto įvykiai.
16. Masiniai neramumai.
17. Masinis užsieniečių antplūdis.
18. Teroristiniai išpuoliai.
19. Pavojus valstybės saugumui.

Lietuvos nacionalinės rizikos analizės rezultatais siūloma naudotis ne tik ministerijoms ir kitoms valstybės institucijoms bei įstaigoms, bet ir savivaldybėms, ūkio subjektams ir kitoms įstaigoms įvertinant tam tikro pavojaus aktualumą savivaldybei, ūkio subjektui ar kitai įstaigai, ir atitinkamai imantis prevencijos ir pasirengimo priemonių, informuojant gyventojus apie galimus pavojus.

Rizikos analizė turi būti peržiūrima ir prareikus atnaujinama ne rečiau kaip kartą per trejus metus arba atsiradus naujiems pavojams, pasikeitus civilinę saugą reglamentuojantiems teisės aktams ar įvykus kitiems pokyčiams, didinantiems pavojų ar ekstremaliųjų situacijų riziką.

### **4.3. Atsakomybės paskirstymas**

Detalizavus visus pavojus ir padarinius, plane numatomos atsakomybės ribos ir įgaliojimai. Planas nėra skirtas situacijoms, kurios gali susidaryti kiekvienoje darbo vietoje, konkrečioje teritorijoje ar veiklos srityje, numatyti ir labai smulkiai įvertinti, tačiau jis reikalingas, kad kiekvienas atsakingas asmuo, padalinio vadovas, žinotų savo atsakomybę, pareigas, įgaliojimus, privalomus veiksmus ir galimus resursus ekstremaliųjų situacijų metu. Plane aiškiai įvardijami asmenys, kurie ekstremaliųjų įvykių ir ekstremaliųjų situacijų metu yra įgalioti ir privalo atlikti šias funkcijas:

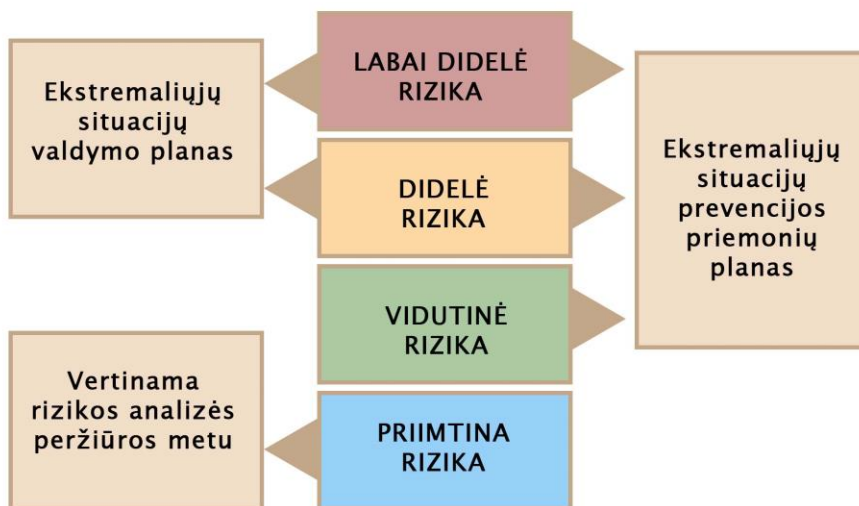
- aktyvinti planą;
- vadovauti ekstremaliosios situacijos pasirengimui;
- vadovauti gelbėjimo ir padarinių likvidavimo darbams;
- aktyvinti gyventojų ir (ar) darbuotojų perspėjimo sistemą;
- organizuoti darbuotojų ir gyventojų perspėjimą ir apsaugą;
- organizuoti ryšius, informacijos priėmimą ir perdavimą;
- inicijuoti gaisrų gesinimo, gelbėjimo ir paieškos darbus;
- organizuoti evakavimą iš pavojingos teritorijos;
- suteikti pirmąją medicinos pagalbą (organizuoti medicinos pagalbos teikimą) ir rūpintis nukentėjusiais, teikti informaciją nukentėjusiųjų giminėms;
  - teikti informaciją gelbėtojams ir kitiems civilinės saugos sistemos subjektams;
  - perspėti aplinkines organizacijas, įstaigas, savivaldybes;
  - kreiptis pagalbos į civilinės saugos sistemos pajėgas ar į kitus civilinės saugos sistemos subjektus;
- paskelbti (atšaukti) ekstremaliąją situaciją;
- paskelbti evakavimo pradžią ir pabaigą;
- teikti informaciją žiniasklaidai.

Šis funkcijų sąrašas gali būti papildytas arba sutrumpintas, atsižvelgiant į konkrečią ekstremaliąją situaciją ir į subjekto, kuris rengia planą, specifiką. Jei organizacijoje vadovaujančiojo personalo nedaug,

ekstremaliųjų situacijų atvejais vienam vadovaujančiajam darbuotojui tikslinga planuoti keletą atsakomybės sričių.

#### 4.4. Priemonių ir išteklių planavimas

Duomenys, gauti atlikus rizikos analizę, turėtų būti naudojami rengiant ekstremaliųjų situacijų prevencijos priemonių planus, rengiant ekstremaliųjų situacijų valdymo planus bei planuojant kolektyvinės gyventojų apsaugos nuo atsiradusių gyvybei ar sveikatai pavojingų veiksnių priemones (7 pav.).



7 pav. Priemonių planavimo schema.

Nustačius labai didelę, didelę ar vidutinę riziką, šių galimų pavojų rizikos mažinimo priemonės numatomos valstybės ir savivaldybės institucijų ir įstaigų ekstremaliųjų situacijų prevencijos priemonių planuose. Šios priemonės turi:

- mažinti galimo pavojaus tikimybę ir (ar) galimus padarinius (poveikį);
- gerinti valstybės ir savivaldybės institucijų ir įstaigų pasirengimą reaguoti ir likviduoti ekstremaliąsias situacijas ir šalinti jų padarinius;
- didinti gyventojų saugumą gresiant ar susidarius ekstremaliosioms situacijoms ir gerinti visuomenės savisaugos kultūros lygį.

Nustačius labai didelę ar didelę riziką, šių galimų pavojų valdymas aprašomas valstybės ir savivaldybės institucijų ir įstaigų ekstremaliųjų situacijų valdymo planuose.

Nustačius priimtina riziką, nebūtina numatyti galimų pavojų prevencijos priemonių ir (ar) jų valdymo, bet siūloma juos pakartotinai įvertinti rizikos analizės peržiūros metu.

Kitas gana svarbus planavimo etapas – nustatyti esamus materialinius, techninius ir žmogiškuosius išteklius, taip pat trūkstamų resursų pasitelkimo būdus ir galimybes, tokių kaip:

- medikamentų ir medicininės įrangos;
- papildomų ryšio priemonių;
- elektros generatorių;
- kvėpavimo organų ir kitų asmeninės apsaugos priemonių;
- cheminės ir radiacinės taršos nustatymo prietaisų;
- gaisrų gesinimo priemonių;
- gelbėjimo įrangos;
- kolektyvinės apsaugos priemonių;
- automobilių transporto, statybinės technikos;

- parengto personalo;
- ekstremaliųjų situacijų operacijų centrų darbo vietų.

Materialiniams ištekliams nustatyti turi būti sudaromas materialinių išteklių žinynas, kuris pateikiamas plano priede. Rengiant planą paaiškėjusios ir dar neįvertintos problemos, kurios iškiltų per ekstremaliąją situaciją (būtiniausių išteklių, parengtų darbuotojų trūkumas), turi būti aptartos ir numatyti visi galimi optimalūs sprendimo būdai. Vienas iš tokių būdų yra sutarčių, tarpusavio pagalbos planų sudarymas su kitais civilinės saugos sistemos subjektais dėl išteklių ir pajėgų pasitelkimo. Sutarčių dėl materialinių išteklių pasitelkimo, tarpusavio pagalbos planų kopijos pateikiamos plano priede. Nustačius, kad galimiems įvykiams, ekstremaliesiems įvykiams ar ekstremaliosioms situacijoms likviduoti ir jų padariniams šalinti ūkio subjekto, kitos įstaigos pajėgų nepakaks, planuojama pasitelkti civilinės saugos sistemos pajėgas, kurios pagal jų kompetenciją gali būti pasitelktos šiems įvykiams likviduoti ir jų padariniams šalinti, dėl jų turimų materialinių ir žmogiškųjų išteklių. Šiuo atveju planas suderinamas su pajėgomis, kurių materialinius ir žmogiškuosius išteklius planuojama pasitelkti.

#### **4.5. Bendrų veiksmų planavimas**

Priklausomai nuo ekstremaliojo įvykio ar ekstremaliosios situacijos pobūdžio, tiek įvykio vietoje atliekant gelbėjimo darbus, tiek įvykio padarinių šalinimo darbus, tiek organizuojant ir koordinuojant veiksmus ekstremaliųjų situacijų operacijų centre, vienu metu gali dirbti keletas skirtingų žinybų ir organizacijų atstovų:

- priešgaisrinės gelbėjimo pajėgos;
- greitosios medicinos pagalbos pajėgos;
- policijos pajėgos;
- ūkio subjektų pajėgos;
- stacionarios gydymo įstaigos;
- avarinės tarnybos;
- ministerijos ir kitos įstaigos;
- savivaldybių, ministerijų ir kitų įstaigų ekstremaliųjų situacijų operacijų centrai;
- kitos tarnybos.

Norminių aktų ir standartinių procedūrų stygius ar jų nežinojimas, kai ekstremaliojo įvykio vietoje, gelbėjimo darbų koordinavimo štabe ar ekstremaliųjų situacijų operacijų centre dirba daug skirtingų žinybų ir skirtingų civilinės saugos sistemos pajėgų atstovų, gali sukelti konfliktines situacijas. Siekiant išvengti konfliktų ekstremaliųjų situacijų metu, aukščiau minėtų žinybų ir organizacijų funkcijos ir vaidmuo reaguojant į įvykį aptariamas ir šia tema diskutuojama vykstant planavimo procesui. Labai svarbu plane nustatyti vadovavimo gelbėjimo darbams eiliškumą. Pavyzdžiui, jei į įvykio vietą kartu atvyksta policijos, priešgaisrinės gelbėjimo, medikų, įmonės žinybinės pajėgos, gelbėjimo darbams vadovauja priešgaisrinės gelbėjimo tarnybos gelbėjimo darbų vadovas. Kitais atvejais gelbėjimo darbams vadovauja pirmasis į įvykio vietą atvykęs pajėgų (nesvarbu, kurių) vadovaujantis pareigūnas, vėliau vadovavimą perima atvykęs priešgaisrinės gelbėjimo tarnybos gelbėjimo darbų vadovas.

Kol nepaskirtas ekstremaliosios situacijos operacijų vadovas, pajėgų veiksmus savivaldybės lygiu organizuoja ir koordinuoja savivaldybės ekstremaliųjų situacijų operacijų centras. Sprendimai priimami vadovaujantis savivaldybės plane numatytais veiksmais. Paskyrus savivaldybės ekstremaliosios situacijos operacijų vadovą, gelbėjimo darbų vadovas toliau organizuoja darbus įvykio vietoje. Savivaldybės ekstremaliosios situacijos operacijų vadovas atsako už darbų organizavimą savivaldybės mastu.

## 4.6. Ekstremaliųjų situacijų valdymo planas

Ekstremaliųjų situacijų valdymo planas (toliau – planas) – dokumentas, kuriuo nustatomi civilinės saugos sistemos subjektų veiksmai gresiant ar susidarius savivaldybės ar valstybės lygio ekstremaliosioms situacijoms, organizuojant jų likvidavimą, padarinių šalinimą, materialinių ir žmogiškųjų išteklių sutelkimą. Plane aprašomos procedūros ir priemonės, kurių reikia imtis rengiantis netikėtiems įvykiams, netikėtų įvykių, ekstremaliųjų įvykių ir situacijų metu, šalinant netikėtų įvykių padarinius. Pagrindiniai plano tikslai:

- padėti ministerijos, kitos valstybės institucijos ir įstaigos vadovui ir ekstremaliųjų situacijų operacijų centrui organizuoti ir koordinuoti valstybės lygio gresiančių ar susidariusių ekstremaliųjų situacijų likvidavimą ir jų padarinių šalinimą, taip pat užtikrinti ministerijos, kitos valstybės institucijos ir įstaigos kompetencijai priskirtos veiklos srities (sektorius) tęstinumą gresiant ar susidarius ekstremaliosioms situacijoms;

- padėti savivaldybės administracijos direktoriui ir savivaldybės ekstremaliųjų situacijų operacijų centrui organizuoti ir koordinuoti gresiančių ar susidariusių ekstremaliųjų situacijų likvidavimą ir jų padarinių šalinimą;

- padėti ūkio subjekto, kitos įstaigos vadovui ir ekstremaliųjų situacijų operacijų centrui, jei teisės aktų nustatyta tvarka toks turi būti sudaromas, organizuoti ir koordinuoti įvykių likvidavimą ir jų padarinių šalinimą.

Lietuvoje rengiami valstybiniai, savivaldybių ir ūkio subjektų (įstaigų) ekstremaliųjų situacijų valdymo planai, kurie yra atsakingi už planų parengimą, jo savalaikį atnaujinimą bei plane pateiktą duomenų ir informacijos atitikimą realiai padėčiai.

Ekstremaliųjų situacijų valdymo planas rengiamas atlikus galimų pavojų ir ekstremaliųjų situacijų rizikos analizę. Plane aprašomos didelę ir labai didelę riziką keliančių pavojų ir ekstremaliųjų situacijų valdymo procedūros. Jeigu rizikos analizėje nustatyti keli pavojai (pvz., gaisras, sprogimas arba didelio pavojingųjų medžiagų kiekio išsiveržimas į aplinką), plane aprašomi veiksmai kiekvieno pavojaus atveju.

Kiekviena savivaldybė, siekdama tinkamai organizuoti ir koordinuoti gresiančių ar susidariusių ekstremaliųjų situacijų likvidavimą, jų padarinių šalinimą ir savivaldybės gyventojų apsaugą savo teritorijoje, rengia savivaldybės ekstremaliųjų situacijų valdymo planą. Jame paprastai turi būti aprašoma:

- kaip savivaldybės gyventojai perspėjami ir informuojami apie gresiančią ar susidariusią ekstremaliąją situaciją;

- gyventojų evakavimo organizavimas:

- kas ir kokia tvarka suteikia išskeldintiems gyventojams laikinas gyvenamąsias patalpas;
- kas ir kaip organizuoja gyventojų aprūpinimą maistu, geriamuoju vandeniu, vaistais, švariais drabužiais ir kt.;
- kas dirbs gyventojų surinkimo, tarpinių gyventojų evakavimo ir gyventojų priėmimo punktuose ir kur jie bus įkurti;
- kur bus evakuojami savivaldybės gyventojai ir kokiais maršrutais;
- iš kur bus pasitelkti evakavimui reikalingi išteklių (transporto priemonės);

- kolektyvinės apsaugos statiniai ir jų panaudojimo galimybės (adresai, galimas priimti žmonių skaičius);

- ekstremaliųjų situacijų valdymo organizavimas ir koordinavimas;
- kaip ir kada sušaukiamas savivaldybės ekstremaliųjų situacijų operacijų centras;
- kokia ekstremaliųjų situacijų komisijos susirinkimo tvarka;
- ką turi daryti savivaldybės teritorijoje esančios valstybės ir savivaldybių institucijos bei įstaigos;
- kokie išteklių gali būti reikalingi ir iš kur jie bus paaimami;
- kaip ir kur bus organizuojamas sanitarinis švarinimas;

- medicininės, socialinės, psichologinės ir kitos pagalbos teikimo organizavimas, švietimo ir kitų būtinausių paslaugų teikimas gyventojams ekstremaliųjų įvykių ar ekstremaliųjų situacijų metu (kas teikia ir kaip organizuoja);
- kaip bus palaikoma viešoji tvarka.

Taigi apibendrinant ekstremaliųjų situacijų valdymo plane turi būti pateikiamos gresiančios atitinkamo lygio ekstremaliosios situacijos, nustatytos atlikus galimų pavojų ir ekstremaliųjų situacijų rizikos analizę ir nustatčius pavojų tikimybę pasiekti atitinkamo lygio ekstremaliosios situacijos mastą, ekstremaliųjų situacijų valdymo organizavimo bei materialinių ir žmogiškųjų išteklių pasitelkimo mechanizmas, gyventojų evakavimo organizavimas, aprūpinimo asmeninės apsaugos priemonėmis užtikrinimas, socialinės pagalbos organizavimas evakuotiems ir nukentėjusiems gyventojams, pateikiami civilinės saugos sistemos subjektų veiksmų tikslai vykdant viešosios tvarkos apsaugą įvykus ekstremaliajai situacijai. Taip pat nurodomos valstybės ir savivaldybių institucijos ir įstaigos, atsakingos už viešosios tvarkos palaikymą, aprašomos šių institucijų užduotys ir funkcijos kilus ekstremaliajai situacijai, pateikiama jų struktūra ir valdymo organizavimas, nurodoma, kas atsako už viešosios tvarkos palaikymą įvykus ekstremaliajai situacijai, pateikiami civilinės saugos sistemos subjektų veiksmai vykdant sveikatos priežiūrą.

Rengiamo plano struktūra gali skirtis priklausomai nuo subjekto, tačiau bendruoju atveju rengiamo plano struktūra turėtų būti sudaryta vadovaujantis Priešgaisrinės apsaugos ir gelbėjimo departamento Savivaldybės ekstremaliųjų situacijų valdymo plano rengimo metodinėmis rekomendacijomis. paprastai planas yra sudaromas iš tekstinės dalies ir priedų (8 pav.).

## EKSTREMALIŪJŲ SITUACIJŲ VALDYMO PLANAS

### TEKSTINĖ DALIS:

- I. Bendrosios nuostatos.
- II. Gresiančios ekstremaliosios situacijos.
- III. Perspėjimo ir informavimo apie ekstremaliąją situaciją organizavimas.
- IV. Informacijos apie ekstremaliąją situaciją gavimo ir perdavimo tvarka.
- V. Gyventojų evakavimo organizavimas.
- VI. Situacijų valdymo organizavimas ir koordinavimas.
- VII. Pagalbos teikimo nukentėjusiems organizavimas.
- VIII. Viešosios tvarkos palaikymo organizavimas.
- IX. Privalomų darbų organizavimas.
- X. Būtiniausių gyvenimo (veiklos) sąlygų atkūrimo organizavimas.
- XI. Žuvusiųjų laidojimo organizavimas.

### PRIEDAI:

- situacijų rizikos analizė;
- pajėgų, savivaldybės ir gretimų savivaldybių ESK, ESOC ir kitų atsakingų asmenų kontaktiniai duomenys;
- ESK ir ESOC sudėtis ir nuostatai;
- gyventojų evakavimo ir priėmimo komisijos sudėtis ir nuostatai, evakavimo schema;
- savivaldybės materialinių išteklių žinynas;
- gretimų savivaldybių tarpusavio pagalbos planų kopijos;
- savivaldybės žemėlapiai;
- perspėjimo apie gresiančią ar susidariusią ekstremaliąją situaciją schema;
- keitimosi informacija su kitomis institucijomis ir įstaigomis schema;
- kolektyvinės apsaugos statinių sąrašai;
- atsakomybių tarp institucijų paskirstymo suvestinė.

## 8 pav. Savivaldybės ekstremaliųjų situacijų valdymo plano struktūrinė schema.

Ekstremaliųjų situacijų valdymo planas pradedamas titulinio lapu, kuriame nurodomas savivaldybės plano pavadinimas, savivaldybės administracijos adresas, savivaldybės administracijos direktoriaus įsakymo dėl plano patvirtinimo data ir numeris. Toliau pateikiama: plano turinys; plano tikslinimo lapas, kuriame nurodoma, kas tikslinta, data ir atsakingo asmens pareigos, vardas, pavardė, parašas; plano atnaujinimo lapas, kuriame nurodomi pakeitimai ir jų data, atsakingo asmens pareigos, vardas, pavardė, parašas; plano kopijų (plano išrašų) skirstymo lapas, kuriame nurodoma, kam pateiktos plano kopijos (plano išrašai), pateikimo būdas, data, atsakingo asmens pareigos, vardas, pavardė, parašas. Plano pagrindiniai skyriai būtų tokie:

I. „Bendrosios nuostatos“, kuriame pateikiami plano tikslai, savivaldybės trumpas apibūdinimas (gyventojų skaičius, geografinė padėtis, vietos, kurios gali būti pavojingos, ir kt.), plane vartojamos sąvokos ir santrumpos, plano teisinis pagrindas, plano rengėjai ir jų kontaktiniai duomenys. Taip pat plane pateikiami savivaldybės administracijos atstovų, įgaliotų suaktyvinti planą, vadovauti veiksams ir juos koordinuoti, vardai, pavardės, pareigos ir kontaktiniai duomenys, taip pat vardai, pavardės, pareigos ir kontaktiniai duomenys asmenų, kurie atliks šias funkcijas minėtų atstovų nesant. Nurodomas ryšys su kitais planais, jei tokių yra, kurie bus suaktyvinti kartu su išorės avariniu planu

II. „Gresiančios ekstremaliosios situacijos“ dalyje prioriteto tvarka išvardijami visi galimi pavojai, nustatyti atlikus galimų pavojų ir ekstremaliųjų situacijų rizikos analizę, kurių rizika įvertinta kaip labai didelė ar didelė.

III. „Perspėjimo ir informavimo apie gresiančią ar susidariusią ekstremaliąją situaciją organizavimas“ skyriuje pateikiama gyventojų, valstybės ir savivaldybės institucijų ir įstaigų, kitų įstaigų ir ūkio subjektų perspėjimo ir informavimo apie gresiančią ar susidariusią ekstremaliąją situaciją organizavimo tvarka (veiksmai gavus savivaldybės administracijos direktoriaus, savivaldybės ekstremaliosios situacijos operacijų vadovo nurodymą perspėti ir informuoti savivaldybėje esančius civilinės saugos sistemos subjektus, veiksmai gavus apskrities priešgaisrinės gelbėjimo valdybos struktūrinio padalinio darbuotojo nurodymą perspėti gyventojus ir savivaldybėje esančius civilinės saugos sistemos subjektus ar veiksmai gavus pranešimą apie įvykusią avariją iš tų Priešgaisrinės apsaugos ir gelbėjimo departamento prie Vidaus reikalų ministerijos direktoriaus nustatytų ūkio subjektų, įregistruotų Valstybinės reikšmės ir pavojingų objektų registre, kuriems nėra rengiamas išorės avarinis planas). Taip pat turi būti pateikiami veiksmai dėl techninių kliūčių neveikiant perspėjimo ir informavimo sistemai ir pasiuntinių išvykimo tvarka bei maršrutai tose gyvenamosiose vietovėse (teritorijose), kuriose nėra sirenų arba nėra galimybių panaudoti kitų įspėjamųjų garsinių priemonių gyventojams, valstybės ir savivaldybių institucijoms ir įstaigoms, kitoms įstaigoms, ūkio subjektams perspėti ir informuoti.

IV. „Informacijos apie ekstremaliąjį įvykį ar ekstremaliąją situaciją gavimo ir perdavimo tvarka“ dalyje pateikiama informacijos apie ekstremaliąjį įvykį ar ekstremaliąją situaciją gavimo ir perdavimo apskrities priešgaisrinei gelbėjimo valdybai, Priešgaisrinės apsaugos ir gelbėjimo departamentui prie Vidaus reikalų ministerijos ir kitoms suinteresuotoms institucijoms tvarka, nurodomos asmenų, atsakingų už informacijos priėmimą ir perdavimą, pareigybės. Pateikiamos ryšių organizavimo schemas ir informacija apie ryšių priemones, naudojamas informacijai priimti ir perduoti tarp savivaldybės ekstremaliųjų situacijų operacijų centro ir savivaldybės ekstremaliųjų situacijų komisijos, Vyriausybės ekstremaliųjų situacijų komisijos, ministerijos, kitos valstybės institucijos ir įstaigos ekstremaliųjų situacijų operacijų centrų, kitų savivaldybių ekstremaliųjų situacijų operacijų centrų ir gelbėjimo, paieškos ir neatidėliotinus darbus vykdančių civilinės saugos sistemos pajėgų (nurodomi telefonai, faksai, elektroninių paštų sąrašai ir šaukiniai, taip pat asmenys, atsakingi už ryšių organizavimą). Taip pat aprašomas informacijos teikimo gyventojams ekstremaliųjų įvykių, ekstremaliųjų situacijų metu organizavimas (karštoji linija) bei kas ir kaip koordinuos informacijos gavimą ir jos pateikimą gyventojams ir suinteresuotoms institucijoms.

V. „Gyventojų evakavimo organizavimas“ skyriuje turi būti aprašoma, kas ir kokia tvarka organizuoja iš ekstremaliosios situacijos židinio iškeldintiems gyventojams laikinų gyvenamųjų patalpų

ir gyvybiškai būtinų paslaugų (gyventojų aprūpinimas maistu, geriamuoju vandeniu, medikamentais, švariais drabužiais ir kt.) suteikimą, aprašoma, kas ir kokia tvarka vykdo gyventojų evakavimą, priėmimą, nustatoma gyventojų surinkimo, tarpinių gyventojų evakavimo ir gyventojų priėmimo punktų struktūra ir numatomos jų įkūrimo vietos, asmenų, vykdysiančių šių punktų funkcijas, telkimo tvarka. Taip pat pateikiamos galimos gyventojų evakavimo kryptys ir maršrutai, aprašomos gyventojams evakuoti ekstremaliųjų situacijų atvejais būtinos priemonės ir materialiniai ištekliai. Kiekviena savivaldybė turi žemėlapyje pažymėti pagrindinius automobilių ir geležinkelio kelius, išdėstyti galimus gyventojų surinkimo, tarpinius gyventojų evakavimo ir evakuotų gyventojų priėmimo punktus, nurodyti galimus evakavimo maršrutus (šiaurės, pietų, rytų, vakarų kryptimis). Numačius evakavimo maršrutus, turi būti pažymėti privažiavimo iki evakavimo maršrutų keliai. Šioje dalyje taip pat nurodomi kolektyvinės apsaugos statiniai ir jų panaudojimo galimybės.

VI. „Gresiančių ar įvykusių ekstremaliųjų įvykių ir gresiančių ar susidariusių ekstremaliųjų situacijų valdymo organizavimas ir koordinavimas“ dalyje pateikiama asmens, atsakingo už informacijos priėmimą ir perdavimą, veiksmai gavus informaciją apie gresiantį ar įvykusį ekstremalių įvykių, gresiančių ar susidariusių ekstremaliąją situaciją (aprašoma, kokio pobūdžio turi būti informacija, kad būtų inicijuotas savivaldybės ekstremaliųjų situacijų operacijų centro sušaukimas, nurodomas laikas, per kurį minėtasis asmuo turi aprašyti veiksmus atlikti), numatytų galimų pavojų, kurių rizikos lygis po atliktos galimų pavojų ir ekstremaliųjų situacijų rizikos analizės nustatytas kaip didelis arba labai didelis išskyrus pavojus, susijusius su II lygio pavojingojo objekto veikla, ir Valstybinio ekstremaliųjų situacijų valdymo plano, patvirtinto Lietuvos Respublikos Vyriausybės 2010 m. spalio 20 d. nutarimu Nr. 1503 (Žin., 2010, Nr. 125-6425), 2 priede įvardytų ekstremaliųjų situacijų valdymo organizavimas ir koordinavimas. Aprašomi savivaldybės administracijos bei savivaldybės teritorijoje esančių valstybės ir savivaldybių institucijų ir įstaigų veiksmai likviduojant ekstremaliuosius įvykius ar ekstremalias situacijas ir šalinant jų padarinius, atliekant gelbėjimo, paieškos ir neatidėliotinus darbus, nustatoma bendrų veiksmų koordinavimo tvarka.

Šioje dalyje taip pat turi būti aprašytas savivaldybės administracijos ir jos struktūrinių padalinių veiklos tęstinumo užtikrinimas gresiant ar susidarius ekstremaliosioms situacijoms. Numatomos alternatyvios darbo vietos, atsakingi asmenys ir jų veiksmai paskelbus savivaldybės administracijos ir (ar) jos struktūrinių padalinių darbuotojų evakavimą ar skubų iškeldinimą. Pateikiama informacija apie materialinių išteklių telkimą ekstremaliųjų situacijų atvejais gelbėjimo, paieškos ir neatidėliotiniams darbams atlikti, ekstremaliosioms situacijoms likviduoti ir jų padariniams šalinti, savivaldybės institucijų ir įstaigų, ūkio subjektų, kitų įstaigų veiklai palaikyti ir atkurti. Aprašomas sanitarinio švarinimo organizavimas, numatomos jo atlikimo vietos, būtinos priemonės ir materialiniai ištekliai.

Aprašant evakuotų gyventojų apgyvendinimo kolektyvinės apsaugos statiniuose organizavimą turi būti nurodyta kaip bus užtikrinamas numatytų apgyvendinti evakuotų gyventojų maitinimas, higienos ir fiziologinių poreikių tenkinimas, medicinos, psichologinė pagalba, apsauga ir aprūpinimas būtiniausiomis materialinėmis priemonėmis, kokios institucijos ir organizacijos pasitelkiamos ir kokios funkcijos joms numatomos organizuojant kolektyvinę gyventojų apsaugą bei aprašomos ūkio subjektų ir kitų įstaigų, atsakingų už kolektyvinės apsaugos statinių paruošimą, užduotys, jų funkcijos, nustatomas personalo skaičius, nurodomas kolektyvinės apsaugos statinio paruošimo evakuotiems gyventojams apgyvendinti sutartyse su kolektyvinės apsaugos statinio savininku nustatytas terminas.

VII. „Pagalbos teikimo nukentėjusiems gyventojams ekstremaliųjų įvykių ir ekstremaliųjų situacijų metu organizavimas“ skyriuje aprašomas medicininės, socialinės, psichologinės ir kitos pagalbos teikimo organizavimas, švietimo ir kitų būtiniausių paslaugų teikimas gyventojams ekstremaliųjų įvykių ar ekstremaliųjų situacijų metu.

VIII. „Viešosios tvarkos palaikymo organizavimas“ dalyje nurodoma, kas atsako už viešosios tvarkos palaikymą savivaldybėje įvykus ekstremaliajam įvykiui, susidarius ekstremaliajai situacijai, aprašomi civilinės saugos sistemos pajėgų, atsakingų už viešosios tvarkos palaikymą, veiksmai įvykus ekstremaliajam įvykiui, susidarius ekstremaliajai situacijai bei pateikiama informacija, kokius

materialinius ir žmogiškuosius išteklius viešajai tvarkai savivaldybėje palaikyti panaudos civilinės saugos sistemos pajėgos, atsakingos už viešosios tvarkos palaikymą savivaldybėje.

IX. „Privalomų darbų organizavimas“ skyriuje aprašomas gyventojų, ūkio subjektų ir kitų įstaigų privalomiems darbams atlikti telkimas (eiliškumo numatymas, draudimo nuo nelaimingų atsitikimų darbų atlikimo laikotarpiu užtikrinimas, jų aprūpinimas nemokama nakvyne, maitinimu, specialiaja apranga, darbo priemonėmis, taip pat atvežimo ir išvežimo organizavimas, minimalių sanitarinių higienos sąlygų sudarymas).

X. „Ekstremaliųjų įvykių ir ekstremaliųjų situacijų metu nutrauktų komunalinių paslaugų teikimo atnaujinimo ir kitų būtinausių gyvenimo (veiklos) sąlygų atkūrimo organizavimas“ dalyje aprašomas ekstremaliųjų įvykių ir ekstremaliųjų situacijų metu nutrauktų komunalinių paslaugų teikimo atnaujinimo ir būtinausių gyvenimo (veiklos) sąlygų atkūrimo organizavimas, įvardijami civilinės saugos sistemos subjektai ir asmenys, atsakingi už minėtų darbų atlikimą.

XI. „Gyventojų, žuvusių ekstremaliųjų situacijų metu, laidojimo organizavimas“ skyriuje pateikiama, kaip bus organizuojamas gyventojų, žuvusių ekstremaliųjų situacijų metu, laidojimas, numatomi šių darbų vykdytojai ir nustatomos galimos laidojimo vietos.

Ekstremaliųjų situacijų valdymo plano prieduose pateikiama plano tekstinę dalį papildanti informacija:

- atlikta galimų pavojų ir ekstremaliųjų situacijų rizikos analizė;
- savivaldybėje esančių civilinės saugos sistemos pajėgų, savivaldybės ekstremaliųjų situacijų komisijos, savivaldybės ekstremaliųjų situacijų operacijų centro, savivaldybės civilinės saugos darbuotojo, ūkio subjektų, kurie vykdo savivaldybės ekstremaliųjų situacijų valdymo plane numatytas užduotis, gretimų savivaldybių ekstremaliųjų situacijų operacijų centrų ir ekstremaliųjų situacijų komisijų, už kultūros paveldo apsaugą atsakingos institucijos ar jos padalinio kontaktiniai duomenys;
- savivaldybės ekstremaliųjų situacijų komisijos sudėtis ir nuostatai;
- savivaldybės ekstremaliųjų situacijų operacijų centro sudėtis ir nuostatai;
- savivaldybės gyventojų evakavimo ir priėmimo komisijos sudėtis ir nuostatai;
- savivaldybės materialinių išteklių žinynas (transporto priemonės ir kiti ištekliai, būtini gelbėjimo, paieškos ir neatidėliotiniams darbams atlikti, ekstremaliesiems įvykiams, ekstremaliosioms situacijoms likviduoti ir jų padariniams šalinti);
- gretimų savivaldybių tarpusavio pagalbos planų kopijos, kuriuose turi būti numatyta keitimosi informacija tvarka, evakuojamų gyventojų priėmimas, laikinų gyvenamųjų patalpų ir gyvybiškai būtinų paslaugų suteikimas, materialinių išteklių telkimo procedūros;
- su ūkio subjektais sudarytų sutarčių dėl savivaldybės ekstremaliųjų situacijų valdymo plane nurodytų užduočių vykdymo kopijos;
- savivaldybės žemėlapis, kuriame paženklintos savivaldybės ribos ir sutartiniais ženklais – visi civilinės saugos požiūriu svarbūs savivaldybės objektai, savivaldybėje esantys pavojingieji objektai, patikėjimo teise savivaldybės valdoma, naudojama ir disponuojama valstybinė žemė, nurodomi žemės plotai, kurie gali būti naudojami evakuotiems gyventojams laikinai apgyvendinti, žuvusiesiems ekstremaliųjų situacijų metu laidoti ir sprogmenims neutralizuoti;
- savivaldybės gyventojų evakavimo schema, kurioje sutartiniais ženklais pažymimi kolektyvinės apsaugos statiniai, galimos evakavimo kryptys (kiekvienai kryptčiai nurodomas maršrutas), galimi tarpiniai evakavimo punktai;
- perspėjimo apie gresiančią ar susidariusią ekstremaliąją situaciją schema;
- keitimosi informacija apie gresiančią ar susidariusią ekstremaliąją situaciją su kitomis institucijomis ir įstaigomis schema;
- pagal Priešgaisrinės apsaugos ir gelbėjimo departamento Savivaldybės ekstremaliųjų situacijų valdymo plano rengimo metodinių rekomendacijų 1 priedą parengti savivaldybės teritorijoje esančių II lygio pavojingųjų objektų arba tų II lygio pavojingųjų objektų, kurių avarijos padariniai galėtų apimti savivaldybę, išorės avariniai planai;



- savivaldybėje esančios kultūros vertybės, pažymėtos Kultūros paveldo departamento prie Kultūros ministerijos Kultūros vertybių registro interneto tinklalapyje;
- savivaldybės administracijos direktoriaus įsakymas, jeigu toks parengtas, dėl darbo grupės, kuriai pavedamas gyventojų kolektyvinės apsaugos organizavimas kolektyvinės apsaugos statiniuose, sudarymo, taip pat darbo grupės sudėtis ir grupės narių kontaktiniai duomenys, grupės nuostatai;
- kolektyvinės apsaugos statinių sąrašai, su kolektyvinės apsaugos statinių savininkais sudarytų sutarčių dėl kolektyvinės apsaugos statinių panaudojimo data ir numeris, kolektyvinės apsaugos statiniuose numatomų apgyvendinti žmonių skaičius, kolektyvinės apsaugos statinių paruošimo laikas, kolektyvinės apsaugos statinių savininkų ir (ar) atsakingų asmenų kontaktiniai duomenys;
- kolektyvinės apsaugos statinio planas su pažymėtomis gyvenamosiomis, sanitarinėmis, maitinimo, maisto paruošimo ir kitomis, esant galimybei ir poreikiui, patalpomis;
- kolektyvinės apsaugos statiniui priklausančios teritorijos ir šalia esančios teritorijos žemėlapis su pažymėtomis aktualiomis teritorijomis (vaikų žaidimų ir sporto aikštelės, rūkymo ir naminių gyvūnų vedžiojimo vietos ir kt.). Žemėlapyje taip pat pažymimos paslaugas teikiančios artimiausios įstaigos (jų adresai ir nuvykimo maršrutai), jei paslaugos būtų organizuojamas ne kolektyvinės apsaugos statinyje, – privažiavimo prie kolektyvinės apsaugos statinio keliai, automobilių stovėjimo aikštelės ir kiti civilinės saugos požiūriu svarbūs savivaldybės objektai;
- kolektyvinės apsaugos statiniams aprūpinti reikalingų materialinių išteklių žinynas. Jame nurodomi materialiniai ištekliai, kuriais per nustatytą terminą būtų aprūpinti kolektyvinės apsaugos statiniai, jų skaičius, už materialinių išteklių pateikimą atsakingi ūkio subjektai ir kitos įstaigos ir vykdytojai;
- atsakomybių tarp institucijų paskirstymo suvestinė, kurioje nurodomi už civilinės saugos pagrindinių veiksmų vykdymą ir koordinavimą atsakingi vykdytojai, remiančios ir materialinius išteklius teikiančios institucijos.

#### **4.7. Plano derinimas, tikslinimas, atnaujinimas ir veiksmingumo patikrinimas**

Planą rengia ir atnaujina savivaldybės administracijos direktorius sudaryta darbo grupė. Teikiamas savivaldybės administracijos direktoriui tvirtinti planas turi būti apsvaistytas viešai. Planas skelbiamas savivaldybės administracijos interneto tinklalapyje ir skiriamas trijų savaičių laikotarpis visuomenei su plano projektu susipažinti ir pastaboms, kurios turi būti įvertintos, pateikti.

Įvertinus visuomenės pateiktas pastabas, pataisytas planas derinamas su apskrities, kurios teritorijoje yra savivaldybė, priešgaisrine gelbėjimo valdyba. Įvertinus apskrities priešgaisrinės gelbėjimo valdybos pateiktas pastabas, pataisytas planas tvirtinamas savivaldybės administracijos direktoriaus įsakymu.

Plano tikslinimas – plane esančios informacijos pakeitimas ir (ar) papildymas. Ilgainiui gali keistis savivaldybės administracijos, ūkio subjekto, kitos įstaigos darbuotojai, jų telefonų numeriai, materialinių išteklių suvestinėse, kalendoriniuose veiksmų planuose, schemose pateikti duomenys ir t. t. Tikslinimo procedūra atliekama ne rečiau kaip vieną kartą per metus.

Plano atnaujinimas – procesas, kai planas yra peržiūrimas iš esmės. Jį rekomenduojama atlikti vieną kartą per 3 metus arba anksčiau, atsižvelgiant į plano tikslui pasiekti įtaką turinčius veiksnius (pvz., įvykus įvykiui, ekstremaliajam įvykiui, susidarius ekstremaliajai situacijai, po civilinės saugos pratybų, atsiradus naujiems pavojams, pasikeitus civilinę saugą reglamentuojantiems teisės aktams ar įvykus kitiems pokyčiams, didinantiems ekstremaliųjų situacijų riziką ir keliantiems galimą pavojų gyventojų sveikatai ir (ar) gyvybei, turtui ir (ar) aplinkai).

Plano veiksmingumas išbandomas per teisės aktų nustatyta tvarka rengiamas civilinės saugos pratybas.

Savivaldybės administracijos darbuotojai su planu, jo atnaujinimais supažindinami civilinės saugos mokymų darbo vietose metu. Darbuotojams kalendorinio veiksmų plano pagrindu parengiamos

atmintinės, kad jie žinotų savo funkcijas įvykus įvykiui, ekstremaliajam įvykiui, susidarius ekstremaliajai situacijai. Šios atmintinės turi būti jų darbo vietoje, gerai matomos ir lengvai prieinamos.

## **5. Savivaldybės lygio ekstremaliųjų situacijų valdymas ir koordinavimas**

### **5.1. Reagavimas į ekstremalias situacijas**

Ekstremaliosios situacijos skirstomos į du lygius – savivaldybės ir valstybės. Ekstremaliųjų situacijų lygiai ir paskelbimo sąlygos detaliau aprašytos šių gairių 2.3 ir 2.4 skyriuose. Bet kokio įvykio, ekstremaliojo įvykio metu ar susidarius ekstremaliajai situacijai civilinės saugos sistema pereina į reagavimo veiklos sritį. Reagavimas – faktiškas civilinės saugos sistemos subjektų reagavimas veiksmais į susidariusią ekstremaliąją situaciją, turint pagrindinį tikslą – atlikti gelbėjimo darbus, pašalinti susidariusią pavojingą situaciją. Pagrindiniai reagavimo į ekstremaliąją situaciją uždaviniai būtų šie:

- situacijos vertinimas (įvairiapusiška žvalgyba);
- pavojaus mažinimas;
- gyventojų apsauga;
- valdymo organizavimas (visų dalyvaujančių subjektų valdymas likviduojant ekstremaliąją situaciją).

Reagavimas į ekstremalias situacijas vyksta pagal išankstinį pasirengimą, suplanuotų veiksmų eiliškumą ir, atsižvelgiant į ekstremaliosios situacijos pobūdį, gali apimti šiuos reagavimo į ekstremaliąją situaciją etapus:

- gyventojų perspėjimą;
- civilinės saugos sistemos subjektų informavimą;
- gelbėjimo ir paieškos darbų vykdymą;
- ESK veiklą ir ekstremaliojo įvykio įvertinimą (ekstremaliosios situacijos skelbimas);
- operacijų centro suaktyvinimą, operacijos vadovo skyrimą;
- vadovavimą likviduojant ekstremaliąją situaciją, veiksmų koordinavimą, operacijų centro veiklą;
- gyventojų evakavimą;
- civilinės saugos sistemos subjektų keitimąsi informacija;
- papildomų resursų patelkimą;
- ekstremaliosios situacijos likvidavimą;
- ekstremaliosios situacijos atšaukimą (kai išnyksta nustatyta (-os) ekstremaliosios situacijos skelbimo sąlyga (-os)).

Tinkamai reaguoti į ekstremalias situacijas galima tik iš anksto pasirengus ir suplanavus galimus veiksmus, o tam ir turi pasitarnauti ekstremaliųjų situacijų planas.

### **5.2. Ekstremaliųjų situacijų valdymas**

Gresiant ar susidarius savivaldybės lygio ekstremaliajai situacijai, kurios padarinių išplitimo ribos neviršija vienos savivaldybės ribų, savivaldybėje turi būti atliekami tokie veiksmai:

- 1) sušaukiama savivaldybės ekstremaliųjų situacijų komisija;
- 2) savivaldybės ekstremaliųjų situacijų komisijos teikimu, atsižvelgęs į įvykio, ekstremaliojo įvykio pobūdį, savivaldybės administracijos direktorius paskiria savivaldybės operacijų vadovą;
- 3) šaukiamas savivaldybės operacijų centras;
- 4) pradėjus telkti savivaldybės teritorijoje ar valstybės rezerve turimus arba iš kitų savivaldybių gaunamus materialinius išteklius, savivaldybės operacijų centras koordinuoja visą teikiamą pagalbą.

Gresiant ar susidarius savivaldybės lygio ekstremaliajai situacijai, kurios padarinių išplitimo ribos viršija vienos savivaldybės ribas, bet neviršija trijų savivaldybių ribų:

- 1) šaukiamos paveiktų savivaldybių ekstremalių situacijų komisijos;
- 2) savivaldybės, kurios teritorijoje įvyko įvykis, ekstremalusis įvykis, ekstremalių situacijų komisijos teikimu, atsižvelgęs į įvykio, ekstremaliojo įvykio pobūdį, savivaldybės administracijos direktorius paskiria savivaldybės operacijų vadovą;
- 3) šaukiami paveiktų savivaldybių operacijų centrai;
- 4) pradėjus telkti savivaldybės teritorijoje ar valstybės rezerve turimus arba iš kitų savivaldybių gaunamus materialinius išteklius, savivaldybės operacijų centrai koordinuoja visą teikiamą pagalbą.

### **5.3. Veiksmų koordinavimas ir vadovavimas pajėgoms gresiant ar susidarius savivaldybės lygio ekstremaliajai situacijai**

Įvykiams, ekstremaliesiems įvykiams, ekstremaliosioms situacijoms likviduoti ir jų padariniams šalinti ekstremaliosios situacijos židinyje, gelbėjimo, paieškos ir neatidėliotiniams darbams atlikti pasitelkiamos civilinės saugos sistemos pajėgos, kurioms paprastai vadovauja gelbėjimo darbų vadovas.

Gelbėjimo darbų vadovo funkcijas likviduojant įvykį ar ekstremalųjį įvykį ir šalinant jo padarinius atlieka pirmas atvykęs į įvykio vietą civilinės saugos sistemos pajėgų valstybės tarnautojas ar darbuotojas, atsižvelgdamas į įvykio pobūdį, kuriam yra pavaldžios visos į ekstremaliosios situacijos židinį atvykusios civilinės saugos sistemos pajėgos, neatsižvelgiant į jų pavaldumą. Gelbėjimo darbų vadovas ar operacijų vadovas atsako už gyventojų gelbėjimą, civilinės saugos sistemos pajėgų valstybės tarnautojų ir darbuotojų, taip pat kitų gyventojų, dalyvaujančių vykdant gelbėjimo, paieškos ir neatidėliotinus darbus, likviduojant įvykį, ekstremalųjį įvykį, ekstremaliąją situaciją ir šalinant jų padarinius, saugumą.

Gelbėjimo darbų vadovo ar operacijų vadovo sprendimų įgyvendinimą organizuoja atitinkama civilinės saugos sistemos subjektui ar pajėgoms priklausanti institucija, kuriai atstovauja gelbėjimo darbų vadovas arba operacijų vadovas, arba jei sušauktas, – atitinkamas operacijų centras. Pavyzdžiui, Priešgaisrinės gelbėjimo pajėgos pagal kompetenciją vykdo gelbėjimo, paieškos ir neatidėliotinus darbus, likviduoja įvykius, ekstremaliuosius įvykius ir ekstremaliasias situacijas ir šalina jų padarinius, policijos pareigūnai saugo ekstremaliosios situacijos židinį, kontroliuoja civilinės saugos sistemos pajėgų ir kitų tarnybų patekimą į ekstremaliosios situacijos židinį, palaiko viešąją tvarką ir užtikrina eismo saugumą ekstremaliosios situacijos židinyje ir pan.

Norint pasitelkti civilinės saugos sistemos pajėgas būtina žinoti ekstremaliosios situacijos pobūdį, kokios pajėgos reikalingos situacijai likviduoti, padariniams šalinti, taip pat civilinės saugos sistemos pajėgų galimybes ir funkcijas. Civilinės saugos sistemos pajėgos telkiamos vadovaujantis Civilinės saugos įstatyme įtvirtintu sąveikos principu – gresiant ar susidarius ekstremaliajai situacijai, veiksmų efektyvumas užtikrinamas koordinuojant visų civilinės saugos sistemos subjektų, karinių vienetų sąveikos planų įgyvendinimu.

Gelbėjimo darbų vadovas pajėgoms vadovauja duodamas žodinius nurodymus. Gelbėjimo darbų vadovas įvykio vietoje įvertina situaciją (pvz., ar pakanka pajėgų, o prireikus organizuoja papildomų pajėgų iškvietimą).

Gelbėjimo darbų vadovo nuožiūra ir sprendimu prireikus sudaromas darbų koordinavimo štabas – laikinoji vadovavimo pajėgoms struktūra, vykdanti gelbėjimo darbų vadovo nurodymus. Štabas sudaromas, kai atitinka nors vieną iš šių sąlygų:

- įvykio vietoje darbus atlieka trijų ir daugiau institucijų pajėgos ir prognozuojama ar žinoma, kad yra penki ir daugiau žuvę žmonės;
- pasitelkta pajėgų iš trijų ir daugiau savivaldybių ir gelbėjimo darbų vadovo vertinimu numatoma, kad darbai užtruks ilgiau kaip 6 val.

Štabą sudaro visų pajėgų, atliekančių darbus įvykio vietoje, atstovai. Gelbėjimo darbų vadovas skiria štabo vadovą. Štabo vadovas atsako už štabo veiklos organizavimą ir funkcijų atlikimą. Pats štabas įkuriamas kuo arčiau įvykio vietos, siekiant užtikrinti tinkamą įvykio vertinimą, informacijos vertinimą ir gelbėjimo darbų vadovo nurodymų vykdymą. Štabas užtikrina gelbėjimo darbų vadovo sprendimų vykdymą, padeda gelbėjimo darbų vadovui koordinuoti darbus ir pajėgų veiksmus įvykio vietoje,

užtikrina informacijos priėmimą, sisteminią ir perdavimą pajėgoms ir institucijoms, prognozuoja įvykio eigą, numato ir telkia pajėgų ir priemonių rezervą, teikia informaciją viešosios informacijos rengėjams ir skleidėjams; numato pajėgų sutelkimo vietas, nustato ir palaiko ryšį su operacijų centru, sprendžia į įvykio vietą atvykusių pajėgų valstybės tarnautojų ir darbuotojų, taip pat kitų asmenų, dalyvaujančių atliekant darbus, poilsio ir maitinimo klausimus, sprendžia kitus darbų organizavimo klausimus.

Gresiant ar susidarius savivaldybės lygio ekstremaliajai situacijai visas ekstremaliosios situacijos valdymo procesas prasideda nuo to, kai dėl pagalbos ir veiksmų koordinavimo aukštesniu (savivaldybės) lygiu gelbėjimo darbų vadovas kreipiasi į savivaldybės ekstremaliųjų situacijų komisijos pirmininką arba jo įgaliotą asmenį. Tuomet yra atliekami tokie veiksmai:

1) Savivaldybės ekstremaliųjų situacijų komisija kolegialiai arba savivaldybės administracijos direktorius, kuris paprastai ir yra ekstremaliųjų situacijų komisijos vadovas, savarankiškai priima sprendimą skubiai sušaukti savivaldybės ekstremaliųjų situacijų operacijų centrą.

2) Suaktyvintas savivaldybės ekstremaliųjų situacijų operacijų centras, kol nepaskirtas ekstremaliosios situacijos operacijų vadovas (toliau – operacijų vadovas), vykdo pajėgų veiksmų ir pagalbos teikimo koordinavimą.

3) Savivaldybės ekstremaliųjų situacijų komisija, įvertinusi ekstremaliosios situacijos pobūdį, skiria ekstremaliosios situacijos operacijų vadovą. Jis turi atstovauti institucijai, kuriai pagal funkcijas numatytas tokios situacijos valdymas.

Operacijų centrus sudaro koordinatorius ir nariai. Nariai paprastai būna suskirstyti į šešias grupes: operacinio vertinimo ir ekstremaliųjų situacijų prevencijos, informacijos valdymo, materialinio techninio aprūpinimo, visuomenės informavimo, administravimo, elektroninių ryšių organizavimo ir palaikymo, kurios vykdo joms pagal kompetenciją pavestas funkcijas.

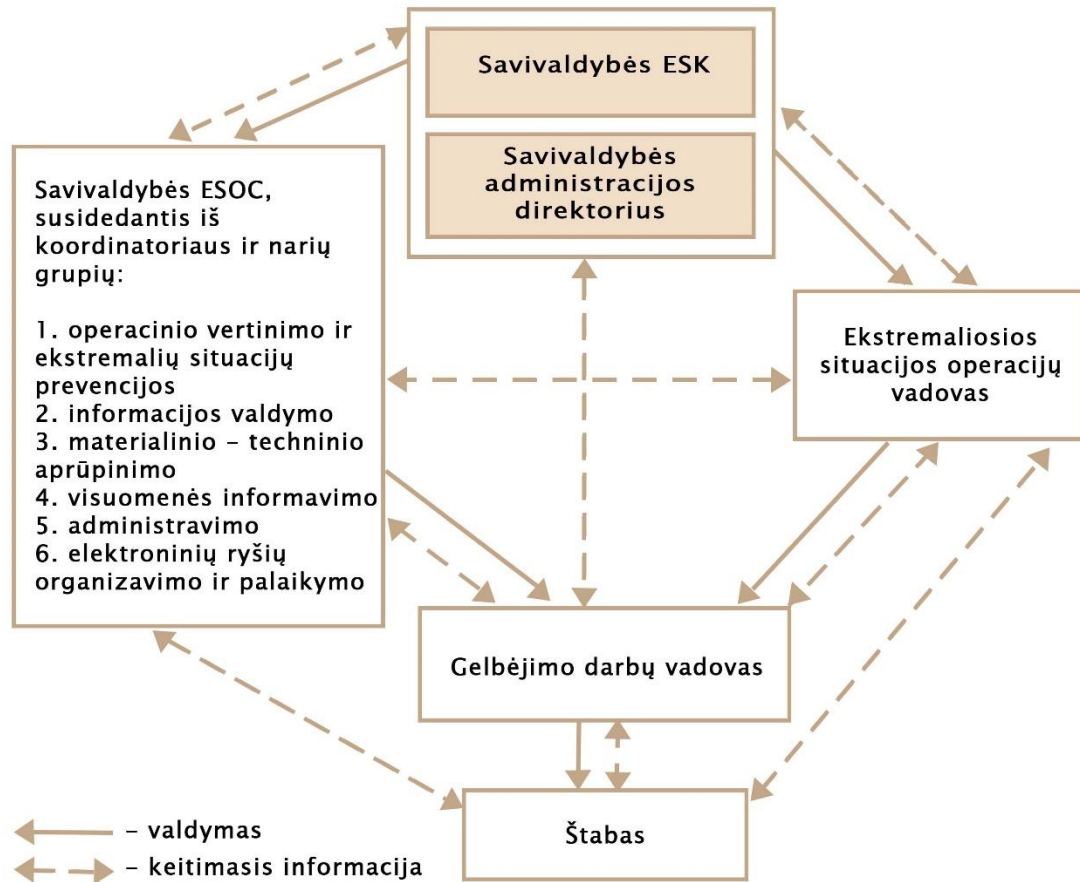
Paskyrus savivaldybės ekstremaliosios situacijos operacijų vadovą, gelbėjimo darbų vadovas toliau organizuoja darbus įvykio vietoje. Operacijų vadovas savivaldybės mastu atsako už gelbėjimo, paieškos, neatidėliotinių darbų ir ekstremaliosios situacijos padarinių šalinimo organizavimą. Jis taip pat:

- kartu su gelbėjimo darbų vadovu numato priemones ir jų įgyvendinimą;
- per savivaldybės operacijų centrą telkia reikalingus išteklius;
- kartu su operacijų centru vertina situaciją ir numato adekvatų reagavimą;
- apie situaciją ir atliekamus darbus informuoja savivaldybės ekstremaliųjų situacijų komisijai.

Kai savivaldybėje esančių civilinės saugos sistemos pajėgų nepakanka, savivaldybės administracijos direktorius prašo gretimos (gretimų) savivaldybės (savivaldybių) pagalbos gyventojams evakuoti, gelbėjimo, paieškos ir neatidėliotiniams darbams atlikti, ekstremaliajam įvykiui ar ekstremaliosioms situacijoms likviduoti ir jų padariniams šalinti.

Kada ekstremaliosios situacijos mastas apima 2–3 gretimas savivaldybes, tuomet šių savivaldybių operacijų centrų koordinatoriai veiksmus derina tarpusavyje. Sprendimai priimami konsensuso principu, tačiau viršenybės teisė suteikiama tai savivaldybei, kurioje yra ekstremaliosios situacijos židinys. Reikalinga pagalba iš gretimų savivaldybių pasitelkiama pagal sudarytus tarpusavio pagalbos planus, o iš ūkio subjektų (kitų įstaigų) – pagal sudarytas pagalbos teikimo sutartis. Prireikus pakeisti operacijų vadovą, tai aptariama savivaldybės ekstremaliųjų situacijų komisijos posėdyje, ir jos siūlymu, savivaldybės administracijos direktoriaus įsakymu skiriamas kitas operacijų vadovas.

Atlikus būtiniausius ekstremaliosios situacijos padarinių likvidavimo darbus, ilgalaikių padarinių šalinimo darbų organizavimą svarsto ir jų įgyvendinimo strategiją numato savivaldybės ekstremaliųjų situacijų komisija.



9 pav. Savivaldybės lygio ekstremaliosios situacijos valdymo ir koordinavimo schema.

Gresiant ar susidarius ekstremaliajai situacijai, kurios padarinių išplitimo ribos gali peržengti ar peržengia trijų savivaldybių ribas, ir (ar) prognozuojama valstybės lygio ekstremalioji situacija, savivaldybės administracijos direktorius kreipiasi pagalbos į Vyriausybės ekstremaliųjų situacijų komisiją. Tokiu atveju, kai koordinuoti civilinės saugos pajėgų paskirstymą vienu metu reikia daugiau kaip trijose savivaldybėse, veiksmai koordinuojami ir pajėgoms vadovaujama valstybės lygiu.

Veiksmai koordinuojami ir pajėgoms vadovaujama valstybės lygiu per valstybės operacijų centrą (toliau – valstybės operacijų centras) arba Vyriausybės ekstremaliųjų situacijų komisiją pavedimu per ministerijų, kitų valstybės institucijų, įstaigų operacijų centrus. Valstybės ekstremaliosios situacijos operacijų vadovas atsako už valstybės lygio ekstremaliosios situacijos likvidavimą. Savivaldybės ekstremaliosios situacijos operacijų vadovas toliau organizuoja darbus savivaldybės lygiu, tačiau vadovaujasi valstybės ekstremaliosios situacijos operacijų vadovo sprendimais ir vykdo jo nurodymus.

Darbai, reikalingi ekstremaliajai situacijai likviduoti ir jos padariniams šalinti pasitelkiant gyventojus, ūkio subjektus ir kitų įstaigas, vadinami privalomais darbais. Priklausomai nuo ekstremaliosios situacijos pobūdžio privalomieji darbai gali būti įvairūs.

## 6. Ekstremaliųjų situacijų valdymo tipiniai pavyzdžiai

Efektyvus ir veiksmingas ekstremaliųjų situacijų valdymas labai priklauso nuo pasirengimo lygio, tinkamo susipažinimo su galima situacija, jos rizikų įšivertimo ir galimų veiksmų suplanavimo. Kiekviena situacija ar įvykis bus skirtingi, todėl bendras visų situacijų planavimas būtų labai sudėtingas, o ekstremaliųjų situacijų valdymo, tad išsamus ekstremaliųjų situacijų planavimas turi būti atliktas kiekvienai rizikai. Šiame skyriuje pateikiami savivaldybės teritorijoje esančių valstybės ir savivaldybių

institucijų ir įstaigų galimi veiksmai kaip pavyzdžiai susidarius labiausiai tikėtinoms ekstremaliosioms situacijoms (gaisrai, epidemijai) savivaldybėje.

### 6.3.1. Gaisras

#### Savivaldybės administracijos direktorius:

- užtikrina priemonių, nustatytų savivaldybės ekstremaliųjų situacijų valdymo plane, įgyvendinimą;
- perspėja ir informuoja gyventojus, valstybės ir savivaldybių institucijas ir įstaigas, kitas įstaigas ir ūkio subjektus apie gresiančią ar susidariusią ekstremaliąją situaciją, galimus padarinius ir priemones jiems pašalinti ir apsaugojimo nuo ekstremaliosios situacijos būdus;
- telkia visas savivaldybėje esančias civilinės saugos sistemos pajėgas gyventojams evakuoti, organizuoja pagalbos teikimą nukentėjusiesiems, prireikus organizuoja evakuotų gyventojų apgyvendinimą (aprūpina maistu, geriamuoju vandeniu, drabužiais, medikamentais ir kt.);
- organizuoja ekstremaliųjų įvykių ir ekstremaliųjų situacijų padarinių likvidavimą, nutrauktų komunalinių paslaugų teikimo atnaujinimą;
- organizuoja žuvusiųjų laidojimą;
- skelbia ir atšaukia civilinės saugos sistemos parengties lygius, savivaldybės lygio ekstremaliąją situaciją.

#### Priešgaisrinės gelbėjimo pajėgos:

- gauna ir priima informaciją apie įvykį ir perduoda visą informaciją PAGD;
- vykdo gelbėjimo darbų vadovo ir operacijų vadovo ir darbų koordinavimo štabo vadovo funkcijas (išskyrus gaisrų gesinimą miškuose, kadangi gaisrų gesinimui miškuose vadovauja miškų urėdijos paskirti atsakingi asmenys);
- vykdo žmonių, darbuotojų gelbėjimą, skubų jų išvedimą (evakavimą) iš gaisro židinio (raudonosios zonos) ir gaisro metu susidariusių pavojingų zonų (geltonosios zonos);
- atlieka gyventojų ir turto gelbėjimą gaisro metu;
- suteikia nukentėjusiesiems pirmąją medicinos pagalbą;
- informuoja savivaldybės ekstremaliųjų situacijų operacijų centrą apie vykdomas priemones ir esamą padėtį.

#### Policijos pajėgos:

- organizuoja ekstremaliosios situacijos židinyje esančio valstybinio, visuomeninio ir privataus turto apsaugą;
- reguliuoja eismą nelaimės rajone ir jo prieigose, išstato transporto kontrolės punktus,
- reguliavimo postus maršrutuose, gyventojų evakuacijos metu;
- organizuoja viešosios tvarkos užtikrinimą gyventojų susitelkimo, įlaipinimo į transportą,
- išlaipinimo iš jo ir laikinojo apgyvendinimo vietose, evakuojamųjų vežimo maršrutuose;
- organizuoja asmenų ir pareigūnų, nesusijusių su gelbėjimo darbais, patekimo į ekstremaliosios situacijos židinį ribojimą, prireikus įveda specialių leidimų sistemą;
- informuoja valstybinius organus, visuomenines organizacijas, piliečius apie eismo apribojimą ekstremaliųjų įvykių teritorijoje, avarijas ir kitas ypatingas situacijas, kurios kelia pavojų žmonių saugumui;
- identifikuoja žuvusiuosius, apdoroja informaciją apie aukas bei organizuoja jų išgabenimą iš įvykio vietos;
- atlieka ir vadovauja ikiteisminiam tyrimui;
- koordinuoja veiksmus su gelbėjimo ir greitosios medicininės pagalbos teikimo tarnybomis;
- suteikia neatidėliotiną pirmąją medicininę pagalbą sužeistiesiems;
- nustato nukentėjusiųjų tapatybę;
- imasi priemonių išvengti panikos ir masinių neramumų.

#### Aplinkos apsaugos pajėgos:

- už ekstremaliosios situacijos ar avarijos židinio ribų atlieka gautos informacijos patikrinimą, padaryto poveikio aplinkai pirminį įvertinimą ir nustato galimas pasekmes, praneša apie tai Aplinkos apsaugos agentūrai ir informuoja savivaldybės institucijas;
- dalyvauja savivaldybės ekstremaliųjų situacijų valdymo centrų veikloje, pagal savo kompetenciją teikia pasiūlymus šių centrų vadovams;
- kartu su kitų atsakingų institucijų atstovais imasi veiksmų siekiant nustatyti ekstremaliosios situacijos ar įvykusios avarijos kaltininkus;
- pagal nustatytas veikimo sritis atlieka aplinkos kokybės tikrinimus, ima aplinkos elementų mėginius laboratorinėms analizėms už ekstremaliosios situacijos ar avarijos židinio ribų;
- kontroliuoja, kaip priešgaisrinės gelbėjimo tarnybos, kitų specialiųjų tarnybų atstovai, objekto, įmonės savininkai ar susidariusios ekstremaliosios situacijos ar avarijos kaltininkai, savivaldybių atsakingi pareigūnai organizuoja ir vykdo ekstremaliosios situacijos lokalizavimo ir likvidavimo darbus, siekiant, kad aplinkai būtų padaryta kuo mažesnė žala. Apie darbų eigą informuoja Aplinkos apsaugos agentūrą;
- duoda nurodymus dėl aplinkos monitoringo reikalingumo ir organizavimo po ekstremaliosios situacijos ar avarijos;
- apie ekstremaliosios situacijos ar avarijos valdymo metu priimtus sprendimus, apie paimtus mėginius, atliktus tyrimus ir jų rezultatus informuoja Aplinkos apsaugos agentūrą, o žemės gelmių taršos atvejais – Lietuvos geologijos tarnybą;
- kontroliuoja ekstremaliosios situacijos ar avarijos pasekmių likvidavimo darbus iki taršos likvidavimo ir aplinkos kokybės atstatymo, periodiškai informuoja apie ekstremaliąją situaciją ar avarijos pasekmių likvidavimo darbų eigą Aplinkos apsaugos agentūrą,
- pildo ekstremaliosios situacijos ar avarijos ir jos padarinių likvidavimo valdymo kontrolės protokolą, kuris saugomas RAAD VMA ir užbaigus žalos, administracinių baudų išieškojimo procedūras, pateikiamas Aplinkos apsaugos agentūrai, skiria administracines nuobaudas, teikia ieškinius dėl aplinkai padarytos žalos atlyginimo, kontroliuoja jų išieškojimą.

Sveikatos priežiūros pajėgos:

- pirmosios med. pagalbos suteikimas nukentėjusiems įvykio vietoje;
- organizuoja nukentėjusiųjų hospitalizavimą ir pervežimą;
- informuoja artimiausių asmens sveikatos priežiūros įstaigų apie nukentėjusiuosius;
- teikia informaciją apie žuvusiuosius bei nukentėjusiųjų skaičių.

### **6.3.2. Pavojišgos ar ypač pavojingos žmonių užkrečiamosios ligos protrūkis ar epidemija.**

Savivaldybės administracijos direktorius:

- perspėja ir informuoja gyventojus, valstybės ir savivaldybių institucijas ir įstaigas, kitas įstaigas ir ūkio subjektus apie gresiančią ar susidariusią ekstremaliąją situaciją, galimus padarinius ir priemones jiems pašalinti ir apsaugojimo nuo ekstremaliosios situacijos būdus;
- telkia visas savivaldybėje esančias civilinės saugos sistemos pajėgas gyventojams evakuoti, organizuoja pagalbos teikimą nukentėjusiesiems, prireikus organizuoja evakuotų gyventojų apgyvendinimą.

Sveikatos priežiūros pajėgos:

- koordinuoja asmens ir visuomenės sveikatos priežiūros organizavimą;
- įvertina susidariusią ekstremaliąją situaciją, nustato pavojų žmonių sveikatai ir gyvybei;
- atlieka funkcijas, susijusias su užkrečiamųjų ligų nustatymu, užkrėstų teritorijų ar karantino skelbimu ir (ar) atšaukimu, vadovaudamasi Lietuvos Respublikos žmonių užkrečiamųjų ligų profilaktikos ir kontrolės įstatymu;

- Vyriausybei priėmus sprendimą dėl valstybės medicinos rezervo išteklių panaudojimo, organizuoja valstybės medicinos rezervo paskirstymą;
- organizuoja epidemiologinį tyrimą ir dalyvauja organizuojant kontrolės (valdymo) priemones;
- kontroliuoja, kaip užkrėstoje teritorijoje taikomos kontrolės (valdymo) priemonės, ir vertina jų veiksmingumą.

#### Savivaldybės Socialinės paramos skyrius:

- teikia Savivaldybės direktoriui pasiūlymus dėl socialinės pagalbos ir garantijų evakuotiems ir nukentėjusiems gyventojams suteikimo.

#### Savivaldybės Švietimo ir kultūros skyrius:

- remdamasis Sveikatos apsaugos ministerijos rekomendacijomis, nustato ikimokyklinio ir priešmokyklinio ugdymo įstaigoms ir kitoms švietimo įstaigoms priemones, būtinas ugdymo (mokymo) procesui užkrėstoje teritorijoje organizuoti arba jam nutraukti;

#### Policijos pajėgos:

- organizuoja teritoriją, kurioms taikomas karantino režimas, ribų apsaugą ir viešosios tvarkos palaikymą, organizuoja ir vykdo pasimetusių ir pasiklydusių asmenų paiešką;
- savivaldybės lygiu organizuoja ekstremaliosios situacijos lokalizavimą, žmonių ir turto gelbėjimą, padarinių šalinimą užkrėstoje teritorijoje;
- pagal savo veiklos sritį planuoja civilinės saugos priemones, kaip optimaliai panaudoti savivaldybės išteklius ūkio gyvybingumui ekstremaliosios situacijos atveju palaikyti, ekstremaliosios situacijos židiniams lokalizuoti ir jos padariniams šalinti;
- koordinuoja civilinės saugos sistemos pajėgų ir kitų tarnybų patekimą į ekstremaliojo įvykio židinio teritoriją;
- renka ir apdoroja informaciją apie aukas, organizuoja žuvusių gyventojų atpažinimą ir tapatybės nustatymą;
- palaiko Vyriausybės nustatytą karantino režimą, padeda valdyti ekstremaliąją situaciją užkrėstoje teritorijoje;

#### Aplinkos apsaugos pajėgos:

- užtikrina hidrometeorologinės informacijos ir prognozių teikimą institucijoms, dalyvaujančioms valdant ekstremaliąją situaciją;

#### Valstybinės maisto ir veterinarijos tarnybos pajėgos:

- organizuoja vandens, gyvūninių ir negyvūninių maisto produktų, pašarų laboratorinių tyrimų atlikimą ir rizikos vertinimą.

## **7. COVID-19 krizės valdymo išmoktos pamokos**

Kaip ir kiekviena ekstremalioji situacija, taip ir Covid-19 pandemijos krizė suteikia galimybes ir toliau gerinti bei tobulinti tokių ekstremalių situacijų planus ir valdymo mechanizmus. Atlikus šios ekstremaliosios situacijos analizę, ES lygiu buvo sutartos šios pirminės išmoktos pamokos:

1. Siekiant greičiau nustatyti ekstremaliąsias situacijas ir į jas reaguoti, būtina patikima visuotinė sveikatos priežiūra ir geresnė informacijos apie pandemiją rinkimo Europos sistema. ES turėtų vadovauti pastangoms sukurti naują patikimą visuotinę priežiūros sistemą, grindžiamą palyginamais duomenimis. 2021 m. bus pradėta įgyvendinti nauja, tobulesnė Europos informacijos apie pandemiją rinkimo sistema.

2. Jei mokslinės rekomendacijos būtų aiškesnės ir labiau koordinuotos, būtų lengviau priimti politinius sprendimus ir informuoti visuomenę. Iki 2021 m. pabaigos ES turėtų paskirti Europos vyriausiąjį epidemiologą ir parengti atitinkamą valdymo struktūrą.

3. Siekiant geresnio pasirengimo, būtinos nuolatinės investicijos, tikrinimas ir peržiūra. Europos Komisija turėtų parengti metinę pasirengimo lygio ataskaitą.

4. Ekstremaliųjų situacijų priemonės turi būti tokios, kad pradėti jas taikyti būtų galima greičiau ir lengviau. ES turėtų sukurti ekstremaliosios situacijos ES dėl pandemijos aktyvavimo sistemą ir krizinių situacijų priemonių rinkinį.



5. Koordinuotos priemonės Europai turėtų tapti įprasta reakcija. Greitai, dar iki 2021 metų pabaigos, turėtų būti sukurta Europos sveikatos sąjunga, taip pat turėtų būti sustiprintas institucijų veiklos koordinavimas ir darbo metodai.

6. Siekiant užtikrinti nenutrūkstamą ypatingos svarbos įrangos ir vaistų tiekimą, būtina viešojo ir privačiojo sektorių partnerystė ir patikimesnės tiekimo grandinės. Iki 2022 m. pradžios turėtų pradėti veikti Pasirengimo ekstremaliosioms sveikatos situacijoms ir reagavimo į jas institucija (HERA) ir kuo greičiau turėtų būti parengtas bendriems Europos interesams svarbus sveikatos projektas, būtinas proveržio inovacijoms vaistų srityje. Projektas „EU Fab“ turėtų užtikrinti, kad ES turėtų pakankamai pajėgumų per metus pagaminti 500–700 mln. vakcinų dozių ir kad pusė šių dozių būtų patiektos per pirmuosius šešis pandemijos mėnesius.

7. Siekiant, kad klinikiniai moksliniai tyrimai būtų spartesni, platesnės aprėpties ir veiksmingesni, būtinas Europos masto požiūris. Turėtų būti sukurta plataus masto daugiacentrių klinikinių tyrimų ES platforma.

8. Gebėjimas įveikti pandemiją priklauso nuo to, ar bus nuolat daugiau investuojama į sveikatos priežiūros sistemas. Valstybėms narėms turėtų būti teikiama parama, kad investuodamos į ekonomikos gaivinimą ir atsparumo didinimą jos galėtų didinti bendrą sveikatos priežiūros sistemų atsparumą.

9. Pandemijų prevencija, pasirengimas joms ir reagavimas į jas yra visuotinis Europos prioritetas. ES turėtų toliau vadovauti visuotiniam atsakui, visų pirma per priemonę COVAX, ir stiprinti pasaulinę sveikatos saugumo struktūrą atlikdama pagrindinį vaidmenį stiprinant Pasaulio sveikatos organizaciją. Taip pat reikėtų plėtoti parengties pandemijoms partnerystes su pagrindiniais partneriais.

10. Turėtų būti plėtojamas labiau koordinuotas ir sudėtingesnis kovos su klaidingos informacijos platinimu ir dezinformacija metodas.

Tuo tarpu Lietuvos lygiu 2020 m. pabaigoje atlikus COVID-19 valdymo analizę buvo nustatyti tokie pastebėjimai:

neaiški COVID-19 valdymo struktūra;

COVID-19 valdyme dalyvaujančių institucijų pasirengimas ir pajėgumai yra nepakankami, trūksta efektyvaus tarpinstitucinio koordinavimo;

trūksta informacijos apie COVID-19 diagnostikai ir kontrolei reikalingų priemonių likučius, pirkimai vyksta neskelbiamų konkursų būdu;

trūksta COVID-19 plitimą kontroliuojančių priemonių taikymo nuoseklumo, tai kelia dalies visuomenės nepasitenkinimą;

ASPI tinklo pasiruošimas COVID-19 infekcijai valdyti yra nepakankamas;

komunikuojant su visuomene trūksta profesionalumo;

dėl nepilnų pirminių duomenų, neefektyvių procesų, nesuintegruotų informacinių sistemų, operatyvus bei patikimas reikalingos informacijos ir duomenų teikimas realiu laiku nėra užtikrinamas.

## **8. Užsienio valstybių ekstremaliųjų situacijų valdymo praktika**

Lenkija. Krizių valdymo įstatymas nustato krizių valdymo sistemos sudėtį ir funkcionavimą bei nustato uždavinius, kuriuos turi atlikti visų lygių valstybės valdymo ir teritorinės savivaldos padaliniai.

Lyderiaujanti krizių valdymo institucija yra Ministrų Taryba. Skubiais atvejais ši atsakomybė tenka vidaus reikalų ir administracijos ministrui.

Pagrindinė civilinės saugos institucija yra Valstybinė priešgaisrinės tarnybos (KG PSP) būstinė, pavaldi vidaus reikalų ir administracijos ministrui.

Valstybinės priešgaisrinės tarnybos vyriausiasis komendantas eina ir krašto civilinės gynybos vado pareigas.

Civilinės saugos sistema Lenkijoje yra 4 lygių: centrinio, regioninio, vidutinio (apskrities lygmuo) ir vietinio (savivaldybės).

Vietos (savivaldybės lygio) valdžios institucijos yra atsakingos už:

- reagavimo į nelaimės valdybą;
- reagavimo į nelaimės centrą;
- vietos lygio krizių valdymo planą;
- visi vietiniai viešieji klausimai, susiję su civiline sauga;
- priešgaisrinę saugą;
- viešosios tvarkos palaikymą;
- grėsmių stebėjimą;
- ankstyvojo įspėjimo sistemas ir perspėjimą;
- gelbėjimo operacijų ir evakuacijos koordinavimą;
- krašto apsaugos užduotis (įskaitant naujų šauktinių registro tvarkymą, gynybos pratybų ir mokymų vedimą, medicininės apsaugos gynybos reikmėms planavimą ir rengimą, pavaldžių padalinių šioje srityje kontrolę ir kt.).

Civilinės saugos uždavinius visoms savivaldybės institucijoms apibrėžia meras.

Pagrindinis rizikos vertinimas ir planavimas yra atliekamas Ministrui Pirmininkui pavaldaus Vyriausybės saugumo centro (RCB).

Prevencijos veiksmus Lenkijoje apima grėsmių rizikos vertinimas, rizikos valdymo planavimas ir komunikavimas apie rizikas bei piliečių sąmoningumo didinimas.

Ataskaita apie grėsmes nacionaliniam saugumui yra išlaptintas dokumentas, kurį koordinuoja Vyriausybės saugumo centras ir Vidaus saugumo agentūra (VSD), paremtas nacionalinių ir regioninių suinteresuotųjų šalių ataskaitomis. Ataskaitoje nurodoma maždaug 50 pavojų, kurie gali turėti įtakos visos šalies mastu. Ataskaita yra atskaitos taškas kuriant veiksmingesnį, neišlaptintą nacionalinį krizių valdymo planą, kuriame būtų nurodytos procedūros ir suinteresuotųjų šalių atsakomybė per visą krizių valdymo ciklą.

Nacionalinis krizių valdymo planas yra viešai prieinamas dokumentas, kurį parengė Vyriausybės saugumo centras, bendradarbiaudamas su ministerijomis, kitomis nacionalinėmis institucijomis ir regionų valdytojais. Jis visų pirma rengiamas ministrui pirmininkui ir Ministrų Tarybai. Tai pradinis dokumentas civilinio planavimo procese centrinio ir regioniniu lygiu. Jį sudaro A dalis, kurioje pagrindinis dėmesys skiriamas prevencijai ir pasirengimui, ir B dalis, kurioje aptariamas reagavimas ir atkūrimas. Nacionalinėje ypatingos svarbos infrastruktūros objektų apsaugos programoje aprašomi nacionaliniai prioritetai, tikslai, atsakomybė, reikalavimai ir standartai, be to, identifikuojama ypatingos svarbos infrastruktūros objektai Lenkijoje.

Pasirengimo veikla apima mokymus ir pratybas, gyventojų perspėjimo apie pavojų sistemas.

Valstybinė priešgaisrinė tarnyba (PSP) apima priešgaisrinės tarnybos mokyklą, mokančių ugniagesius, tinklą: Varšuvos pagrindinę priešgaisrinės tarnybos mokyklą (SGSP), Čenstakavoje (CS PSP), Krokuvoje (SA PSP Kraków) ir Poznanę (SA) PSP Poznanė) ir PSP puskarininkių mokykla Bydgoščiuje (SP PSP). Pagrindiniai gaisrų gesinimo kursai rengiami regioniniuose mokymo centruose ir tam tikrose priešgaisrinės tarnybos mokyklose. Profesionalūs ugniagesiai, baigę pagrindinio mokymo kursą, gali tęsti mokslus Warrant Officers Schools. SGSP Varšuvoje yra vienintelė technikos akademija Lenkijoje, rengianti priešgaisrinės tarnybos pareigūnus, priešgaisrinės saugos ir civilinės saugos inžinierius.

Išankstiniams gyventojų perspėjimui ir perspėjimui naudojami tekstiniai pranešimai („Alert RCB“), sirenos ir žiniasklaida. Vyriausybės saugumo centras (RCB) grėsmes stebi visą parą, 7 dienas per savaitę, bendradarbiaudamas su įvairiomis šalies ir užsienio institucijomis, priklausomai nuo grėsmės tipo. Gavęs informaciją apie grėsmę, RCB ją išsiunčia mobiliojo ryšio tinklų operatoriams, kurie nedelsdami persiunčia ją savo abonentams. Kiekvienas, turintis įjungtą mobilųjį telefoną, esantis avarinių pranešimų zonoje („pavojaus zonoje“), gaus trumpąją tekstinę žinutę (SMS), informuojančią apie grėsmės rūšį. SMS žinutės gaunamos tik esant gyvybei ar sveikatai pavojingomis situacijomis. Mobilioji aplikacija RSO – Regionalny System Ostrzegania (regioninė įspėjimo sistema) gali būti naudojama norint gauti išsamius įspėjimus ir vadovus apie tinkamą elgesį nelaimės atveju (šiuo metu ji pasiekama tik lenkų kalba).

Reagavimas į ekstremalias situacijas. Nacionalinė gaisrų gesinimo ir gelbėjimo sistema (KSRG) – tai profesionalių ir savanoriškų gelbėjimo tarnybų tinklas, papildytas daugybe sutarčių su agentūromis, asociacijomis ir kitais subjektais. KSRG valdo profesionalūs ugniagesiai. Jis organizuojamas taip, kad būtų užtikrintas patenkinamas reagavimo laikas, atsarginė kopija didesnių ar vienu metu kylančių ekstremalių situacijų atvejais, taip pat kompetencija ir pajėgumai retų tipų ekstremalioms situacijoms. Yra apie 500 profesionalių ugniagesių padalinių, kurie visi yra KSRG. Yra maždaug 16 000 savanoriškos ugnies vienetų (OSP), iš kurių daugiau nei 4000 yra KSRG dalis.

Latvijos nacionalinė nelaimių valdymo sistema organizuojama ir reguliuojama pagal Civilinės saugos ir nelaimių valdymo įstatymo įstatyminę bazę. Įstatymas nustato civilinės saugos sistemos ir nelaimių valdymo subjektų kompetenciją užtikrinti žmonių, aplinkos ir turto saugumą ir apsaugą įvykus nelaimei ar grėsmei.

Civilinės saugos sistema yra nacionalinio saugumo sistemos komponentas, kurį sudaro valstybės ir vietos valdžios institucijos.

Ministras pirmininkas yra atsakingas už sistemos funkcionavimą ir užduočių įgyvendinimą, o Latvijos valstybinė priešgaisrinė gelbėjimo tarnyba, kuri yra pavaldi Vidaus reikalų valdymo ministerijai, valdo, koordinuoja ir kontroliuoja sistemos ir civilinės.

Krizės atveju krizių valdymo taryba, vadovaujama ministro pirmininko ir remiama krizių valdymo tarybos sekretoriato, koordinuoja civilinį ir karinį bendradarbiavimą bei valstybės valdymo institucijų operatyvines priemones, kad būtų užtikrintas greitas reagavimas ir vieningo ir savalaikio veiksmų koordinavimas, politinių sprendimų įgyvendinimas. Savivaldybės institucijų įsteigta ir vadovaujama vietos valdžios bendradarbiavimo teritorijos civilinės saugos komisija yra atsakinga už civilinės saugos priemonių koordinavimą nelaimės atveju atitinkamose administracinėse teritorijose.

Civilinės saugos sistema Latvijoje yra 2 lygių: centrinio (valstybės) ir vietinio (savivaldybės). Savivaldybės institucijos yra atsakingos už:

- savivaldybės policiją;
- teisės pažeidimų prevenciją;
- socialinės reabilitacijos pagalbos teikimą;
- už administracinius teisės pažeidimus suimtų ir administracinio arešto asmenų apsaugą ir pervežimą;
- valstybės policijos ir saugumo policijos rėmimą
- ugnies gesinimą ir gelbėjimo darbus;
- savivaldybės priešgaisrinės saugos, priešgaisrinės apsaugos ir gelbėjimo tarnybų darbuotojų mokymų užtikrinimą;
- savanoriškų ugniagesių organizacijų steigimosi rėmimą;
- pagalbinę Valstybinės priešgaisrinės gelbėjimo tarnybos veiklą savivaldybės teritorijoje.

Prevencinės priemonės pagal civilinės saugos sistemą Latvijoje yra pagrįstos rizikos įvertinimo rezultatais ir jas atlieka kompetentingos ministerijos, įtraukiančios institucijas, pavaldžias Vidaus reikalų valdymo ministerijai arba vietos valdžiai.

Atsižvelgdamos į rizikos vertinimo ir nelaimių valdymo priemones, atsakingos institucijos rengia ir valdo įvairius civilinės saugos planus. Visi parengti planai yra pagrįsti ministrų kabineto reglamente Nr. 658 „Nuostatos dėl civilinės saugos planų struktūros ir juose pateikiamos informacijos“ nurodytu turiniu, o tai reiškia, kad rengiamuose planuose yra numatytos prevencinės priemonės.

Atsakingų ministerijų parengti rizikos vertinimai yra įtraukti į valstybinį civilinės saugos planą, kuriame yra nustatytos užduotys institucijoms vykdyti prevencines priemones. Valstybinį civilinės saugos planą kasmet tikslina Vidaus reikalų ministerija. Tokios rizikos kaip audra, pūga, apledėjimas, upių ar pakrančių potvyniai ar ledo kamščiai prevencinės priemonės apima bendros hidrometeorologinių išpėjimų rengimo ir platinimo sistemos sukūrimą, teikiant informaciją apie numatomus meteorologinius/hidrologinius reiškinius ir jų pasekmes bei būtinus veiksmus.

Civilinės saugos ir nelaimių valdymo įstatymo teisinė bazė nustato nelaimių valdymo subjektus ir jų atsakomybės sritį už nelaimių valdymo koordinavimą.

## Naudotos literatūros ir kitų informacijos šaltinių sąrašas:

1. Lietuvos Respublikos Civilinės saugos įstatymas.
2. Ekstremaliųjų situacijų skelbimo ir atšaukimo tvarkos aprašas.
3. Savivaldybės ekstremaliųjų situacijų valdymo plano rengimo metodinės rekomendacijos.
4. Savivaldybės galimų pavojų ir ekstremaliųjų situacijų rizikos analizės metodines rekomendacijos.
5. Ekstremaliųjų situacijų prevencijos vykdymo tvarkos aprašas.
6. Ekstremaliųjų įvykių kriterijai.
7. Lietuvos Respublikos nepaprastosios padėties įstatymas.
8. PAGD prie VRM „Ekstremaliųjų situacijų valdymas“, 2014.
9. R. Baniulienė, J. Monkeliūnienė ir kt. „Civilinė sauga“, 2014.
10. Krašto apsaugos ministerija „Ką turime žinoti apie pasirengimą ekstremaliosioms situacijoms ir karo metui“, 2014.
11. Civilinės saugos sistemos būklės Lietuvoje 2019 metais apžvalga.
12. Civilinės saugos sistemos būklės Lietuvoje 2020 metais apžvalga.
13. Lietuvos Respublikos 2021 m. nacionalinė rizikos analizė.
14. Emergency management planning guide, Canada, 2010.
15. Guidelines for preparing State, Regional and Municipal Emergency Management Plans, Australia, 2020.
16. <https://pagd.lrv.lt/lt/veiklos-sritys-1/civiline-sauga>
17. [https://ec.europa.eu/echo/what/disaster-management\\_en](https://ec.europa.eu/echo/what/disaster-management_en)
18. <https://portal.cor.europa.eu/divisionpowers/Pages/default.aspx>
19. [https://ec.europa.eu/commission/presscorner/detail/en/ip\\_21\\_2989](https://ec.europa.eu/commission/presscorner/detail/en/ip_21_2989)

Gaires parengė:



LIETUVOS GAISRINĖS SAUGOS ASOCIACIJA