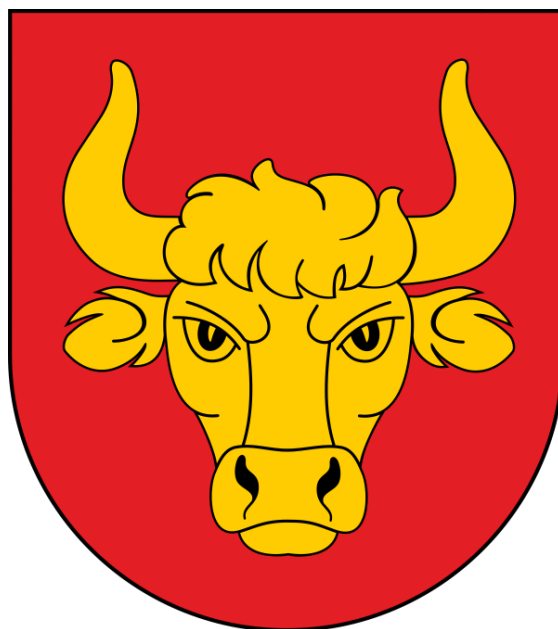


Raport z konsultacji społecznych dotyczących projektu Gminnego Programu Rewitalizacji Gminy Tykocin



Czerwiec, 2024

Opis przebiegu i form konsultacji

Przedmiotem konsultacji społecznych był projekt Gminnego Programu Rewitalizacji dla Gminy Tykocin na lata 2024-2030.

Celem konsultacji było zebranie uwag, opinii, propozycji dotyczących założeń Gminnego Programu Rewitalizacji Gminy Tykocin.

Konsultacje zostały przeprowadzone w okresie **od 15.04.2024 r. do 20.05.2024 r.**

Konsultacje społeczne przeprowadzone były w następujących formach:

1) formularz uwag w postaci papierowej lub elektronicznej

Uwagi i opinie można było składać:

- a) drogą elektroniczną na adres: sekretariat@umtykocin.pl,
- b) drogą korespondencyjną na adres: Urzędu Miejskiego w Tykocinie, ul. 11 Listopada 8, 16-080 Tykocin,
- c) osobiście w Urzędzie Miejskim w Tykocinie, ul. 11 Listopada 8, 16-080 Tykocin, w godzinach 9:00 - 15:00,

2) zbieranie uwag ustnych:

- a) przekazanych z wykorzystaniem numeru telefonu; Uwagi ustne można zgłosić pod numerem telefonu 85 686 93 21 od 07:30 do 15:30 w poniedziałki i środy oraz od 13:00 do 15:00 we czwartki,
- b) przekazanych osobiście w Urzędzie Miejskim w Tykocinie, ul. 11 Listopada 8, 16-080 Tykocin, w godzinach 9:00 - 12:00,

3) badanie ankietowe:

Ankiety można uzupełnić i przesłać:

- a) mailem na adres: sekretariat@umtykocin.pl,
- b) online pod linkiem: <https://gprtykocin.webankieta.pl/>
- c) osobiście w Urzędzie Miejskim w Tykocinie, ul. 11 Listopada 8, 16-080 Tykocin, w godzinach 9:00 - 12:00.

Informacja o konsultacjach społecznych została podana do publicznej wiadomości:

- w Biuletynie Informacji Publicznej na stronie <https://www.bip.gov.pl/>,
- na stronie internetowej gminy: <http://umtykocin.pl/>,
- na tablicy ogłoszeń Urzędu Miejskiego w Tykocinie,
- w prasie: Kurier Poranny Nr 74 z dnia 15.04.2024 r.

1. Konsultacje społeczne – podsumowanie

1.1. Formularz zbierania uwag

W trakcie trwania konsultacji społecznych nie wpłynęły żadne formularze uwag.

1.2. Zgłaszanie uwag ustnych

Podczas konsultacji społecznych nie zgłoszono żadnych ustnych uwag.

1.3. Badanie ankietowe

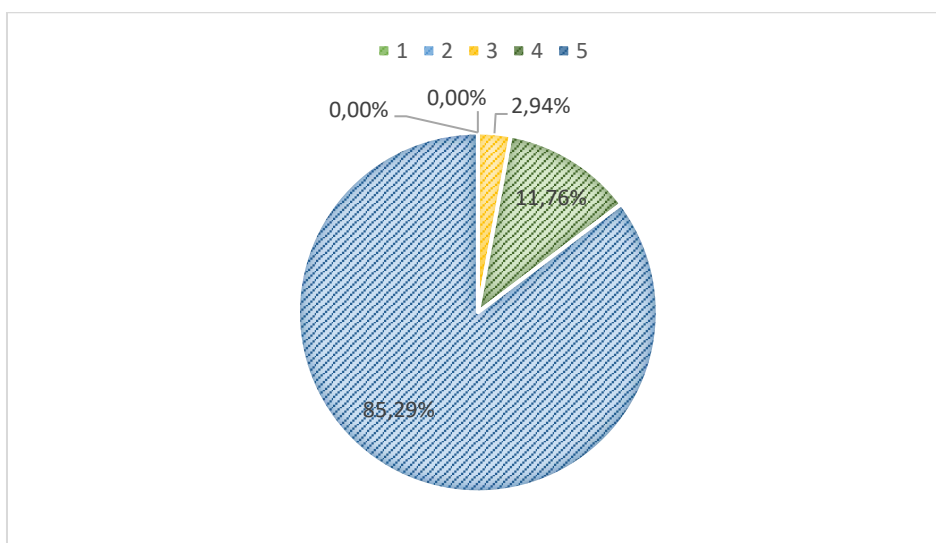
Jednym z narzędzi wykorzystanych w konsultacjach było badanie ankietowe. Ankieta zawierała zestaw sześciu pytań zamkniętych oraz sekcję, gdzie mieszkańcy mogli wyrazić swoje uwagi i opinie.

W badaniu ankietowym wzięło udział 34 osoby.

Poniżej znajduje się podsumowanie wyników badania ankietowego, które pozwala na lepsze zrozumienie opinii i spostrzeżeń mieszkańców dotyczących programu rewitalizacji.

W pytaniach zamkniętych uczestnicy badania byli proszeni o ocenę danego zagadnienia na skali od 1 do 5, gdzie 1 oznaczało najniższą ocenę, a 5 najwyższą.

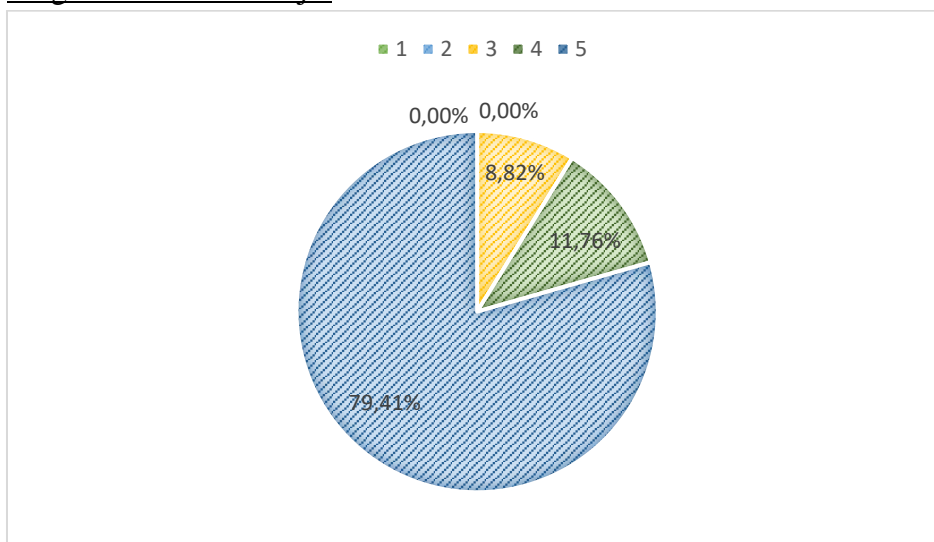
Pytanie 1. Czy uważasz, że wizja, cele i kierunki działań określone w Gminnym Programie Rewitalizacji są odpowiednie i adekwatne do potrzeb obszaru objętego programem?



Większość respondentów (85,29%) oceniła wizję, cele i kierunki działań bardzo wysoko, przyznając najwyższą ocenę, co sugeruje, że są one postrzegane jako odpowiednie i adekwatne

do potrzeb obszaru objętego programem. Dodatkowo, 11,76% uczestników badania przyznało ocenę 4, co również świadczy o wysokim poziomie akceptacji programu.

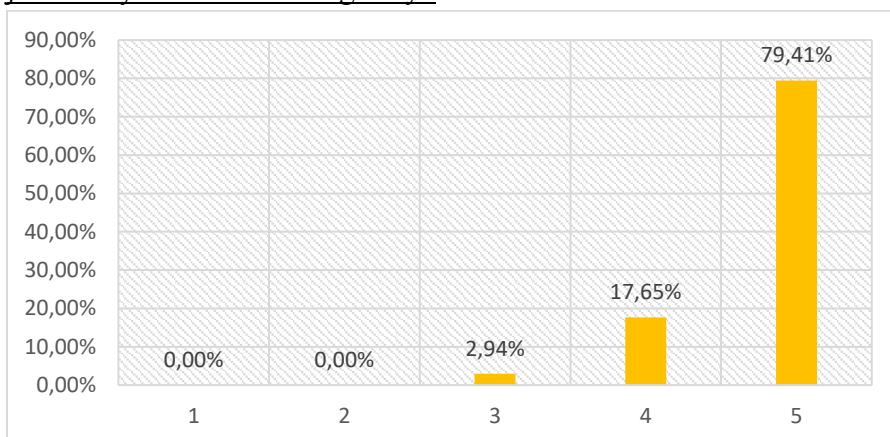
Pytanie 2. Czy projekty podstawowe skupiają się na celach zdefiniowanych w Gminnym Programie Rewitalizacji?



Większość ankietowanych (79,41%) bardzo wysoko oceniła projekty podstawowe pod kątem realizacji zdefiniowanych celów. Dodatkowo, 11,76% uczestników przyznało ocenę 4, co również świadczy o wysokiej ocenie projektów podstawowych. Ocenę 3 przyznało 8,82% respondentów, natomiast oceny 1 i 2 nie zostały wybrane przez żadnego z uczestników.

Zdecydowana większość respondentów wyraża pozytywne opinie na temat zgodności projektów podstawowych z celami Gminnego Programu Rewitalizacji. To pozytywny sygnał, który może przyczynić się do skutecznej realizacji programu oraz osiągnięcia zamierzonych rezultatów.

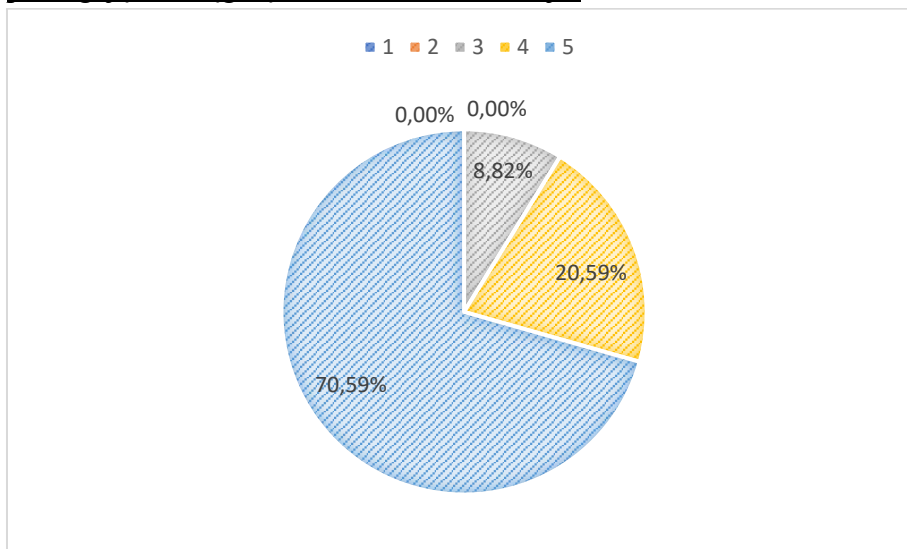
Pytanie 3. Czy projekty podstawowe mają potencjał do tworzenia trwałych efektów i poprawy jakości życia na obszarze gminy?



Większość ankietowanych (79,41%) wysoko oceniła potencjał projektów do tworzenia trwałych efektów i poprawy jakości życia, przyznając najwyższą ocenę (5). Dodatkowo, 17,65% uczestników przyznało ocenę 4. Ocenę 3 przyznało 2,94% respondentów, natomiast oceny 1 i 2 nie zostały wybrane przez żadnego z uczestników.

Przeważająca liczba respondentów pozytywnie ocenia potencjał projektów podstawowych w zakresie tworzenia trwałych efektów oraz poprawy jakości życia w gminie.

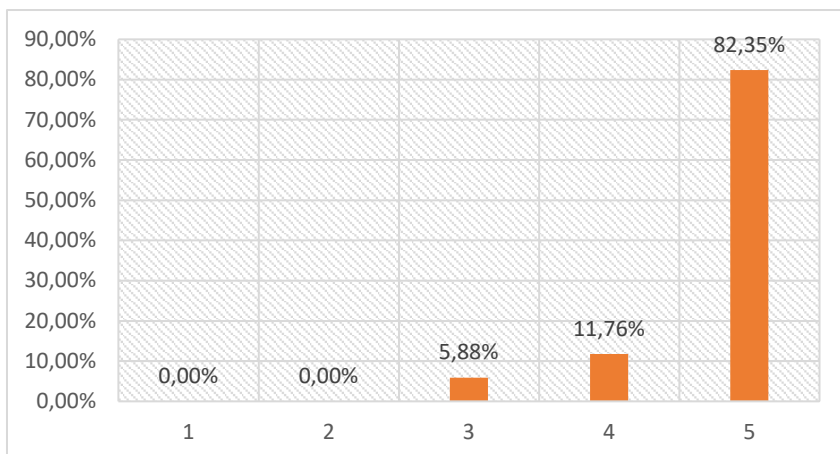
Pytanie 4. Czy uważasz, że projekty uzupełniające w ramach programu są odpowiednie i pomagają w osiągnięciu celów rewitalizacji?



Większość ankietowanych (ponad 91%) przyznała ocenę 5 albo 4. Ocenę 3 przyznało 8,82% respondentów, natomiast oceny 1 i 2 nie zostały wybrane przez żadnego z uczestników.

Przeważająca liczba respondentów pozytywnie oceniła projekty uzupełniające, uznając je za skuteczne w osiągnięciu celów rewitalizacji. Wyniki wskazują na pozytywne nastawienie mieszkańców wobec projektów uzupełniających oraz ich przekonanie, że projekty te wspierają skuteczną realizację celów rewitalizacji na obszarze gminy.

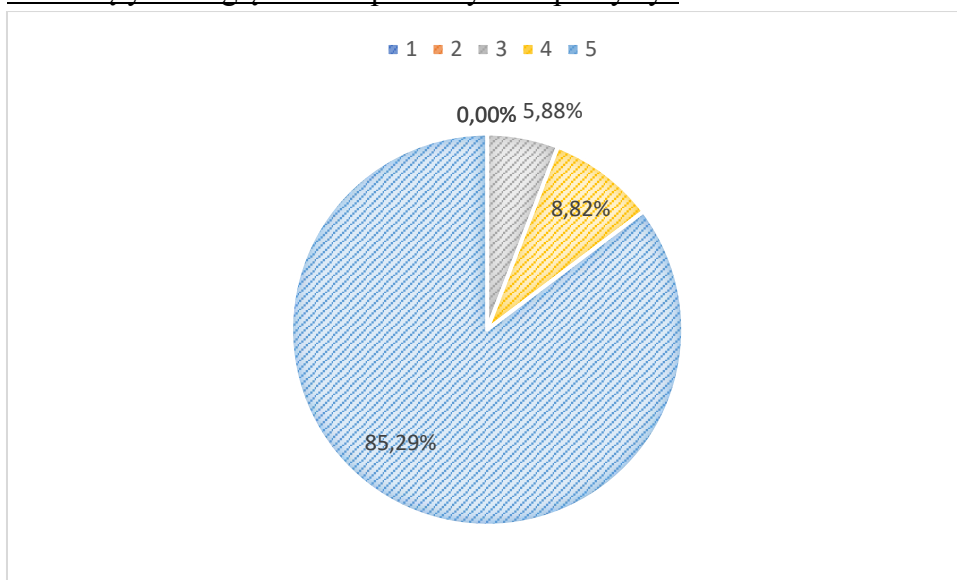
Pytanie 5. Czy uważasz, że przyjęte wskaźniki oceny postępów programu są odpowiednie i umożliwiają efektywną kontrolę i monitorowanie postępów?



Większość respondentów (82,35%) wysoko oceniła wskaźniki oceny postępów programu, przyznając najwyższą ocenę (5). Ocenę 4 przyznało 11,76% uczestników badania. Ocenę 3 przyznało 5,88% respondentów, natomiast oceny 1 i 2 nie zostały wybrane przez żadnego z uczestników.

Ponad 94% ankietowanych przyznało ocenę 5 lub 4, co wskazuje na ich przekonanie, że przyjęte wskaźniki są odpowiednie i umożliwiają efektywną kontrolę i monitorowanie postępów programu. Wyniki odzwierciedlają przychylne nastawienie mieszkańców do wskaźników oceny oraz ich skuteczność w monitorowaniu postępów programu rewitalizacji.

Pytanie 6. Czy proces włączenia mieszkańców w proces rewitalizacji jest odpowiednio rozwinięty i uwzględnia ich potrzeby oraz pomysły?



Większość respondentów (85,29%) wysoko oceniła proces włączenia mieszkańców, przyznając ocenę 5. Dodatkowo, 8,82% uczestników przyznało ocenę 4, co również wskazuje na pozytywną ocenę procesu. Ocenę 3 przyznało 5,88% respondentów, natomiast oceny 1 i 2 nie zostały wybrane przez żadnego z uczestników.

Wysokie oceny wskazują na przekonanie większości respondentów, że proces włączenia mieszkańców w rewitalizację jest dobrze rozwinięty i uwzględnia ich potrzeby oraz pomysły.

Pytanie 7. Uwagi/opinie mieszkańców dotyczące GPR

W punkcie 7 mieszkańcy mieli możliwość zgłaszania uwag do Gminnego Programu Rewitalizacji. W ramach badania nie wpłynęła żadna uwaga.

Podsumowanie

Większość ankietowanych wyraziła przekonanie, że cele i kierunki działań określone w Gminnym Programie Rewitalizacji są odpowiednie i adekwatne do potrzeb obszaru objętego programem. Dodatkowo uczestnicy badania pozytywnie ocenili zarówno projektów podstawowych, jak i uzupełniających, uznając je za skuteczne narzędzia do realizacji celów rewitalizacji. Respondenci również potwierdzili, że przyjęte wskaźniki oceny postępów programu są trafne i umożliwiają efektywną kontrolę oraz monitorowanie realizacji GPR.

W wyniku przeprowadzonego badania ankietowego nie dokonano żadnych zmian w Gminnym Programie Rewitalizacji. Wyniki te wskazują na ogólne zadowolenie mieszkańców z obecnego kształtu programu i brak potrzeby jego modyfikacji na tym etapie.